

# COUTON JAMAULT HIRN

Commissaires-priseurs



IVOIRE Nantes

15 & 16 octobre 2024



*Flashez pour consulter  
nos ventes en ligne*

# COUTON JAMAULT HIRN

Commissaires-priseurs



Vente aux enchères à l'Hôtel des ventes de Nantes

**Mardi 15 octobre 2024 à 14h** - Du n° 1 au n° 279

**Mercredi 16 octobre 2024 à 14h** - Du n° 280 au n° 487

## ART D'ASIE

*Une collection privée*

### EXPOSITIONS PUBLIQUES

Samedi 12 octobre de 10h à 12h - Lundi 14 octobre de 9h à 12h et de 14h à 18h

Mardi 15 octobre de 9h à 12h - Mercredi 16 octobre de 9h à 12h

### EXPERT :

*Cabinet Ansas Papillon de Léry* - Paris - 01 45 65 48 19

**DROUOT**.com  
Live

Vente en salle, en live, par téléphone et ordres d'achat - Frais de vente : 26,4 % TTC

**10** INTERENCHERES  
LIVE

Intégralité des oeuvres de la collection sur [interencheres.com/44003](https://interencheres.com/44003) et [ivoire-nantes.com](https://ivoire-nantes.com)

**NANTES** - L'Hôtel des Ventes de Nantes - 8-10, rue Miséricorde - 44000 Nantes

Tél. 02 40 89 24 44 - [contact@encheres-nantes.com](mailto:contact@encheres-nantes.com) - Agrément n°2002-0370

**PARIS** - 159 bis boulevard du Montparnasse - 75006 PARIS - Tél. 01 43 29 09 85

**Bertrand COUTON • Elisa JAMAULT • Henri COUTON • Albin HIRN** - Commissaires-priseurs

# Mardi 15 octobre 2024 à 14h

## ART D'ASIE, JAPON, TIBET ET NÉPAL



1

### 1. Japon, période Edo, XVIII<sup>e</sup>

Statuette, en bois laqué or, représentant le Bouddha Amida, assis en méditation sur un lotus, les mains en dhyani mudra (geste de la méditation profonde).  
H. 35 cm (manque la mandorle)

500 / 700 €



4

### 2. Japon, période Meiji (1868-1912)

Okimono en bronze représentant Jurojin ou Gama, l'une des sept divinités du bonheur, dieu de la longévité tenant son bâton de la main droite.  
H. 32 cm

200 / 400 €

### 3. Japon, période Meiji (1868-1912)

Okimono, en grès de bizen, représentant Shôki, le chasseur de démons, tenant son sabre de sa main droite et un oni dans sa main gauche (diable).  
Lame en bois amovible  
H. 25,5 cm

600 / 800 €

### 4. Japon, période Meiji (1868-1912)

Inrô à trois cases, en ivoire, à décor incrusté en shibayama, de nacre représentant des martins-pêcheurs se promenant sur des tulipiers, parmi des papillons, le revers à décor d'échassiers parmi des lotus (infime application de corail et corne), le pourtour finement sculpté de feuilles d'érable (mon). Netsuke sculpté de rats, l'ojime en ivoire sculpté d'un dragon.  
H. 9 cm - Poids : 82 gr (accroché à un support en bois)  
Certificat CIC en cours d'élaboration

800 / 1 000 €

### 5. Japon, période Meiji (1868-1912)

Okimono, en buis, représentant un singe au mortier.  
H. 8,7 cm  
Provenance : Galerie Mingei, catalogue bestiaire japonais, n°13, jeudi 24 mars 2011

600 / 800 €

### 6. Japon, période Meiji (1868-1912)

Okimono, en ivoire, représentant deux sumotori aux prises.  
Signé dans un cartouche rouge Munekazu.  
H. 6,5 cm - Poids : 63 gr  
Provenance : vente 12 février 2013, Couton Veyrac Jamault, n°136  
Certificat CIC en cours d'élaboration

200 / 300 €



5

### 7. Japon, période Meiji (1868-1912)

Okimono, en ivoire, représentant un personnage assis tenant un masque d'Okame.  
Signé Muneyoshi  
H. 8,5 cm - Poids : 92 gr  
Provenance : vente 12 février 2013, Couton Veyrac Jamault, n°107  
Certificat CIC en cours d'élaboration

200 / 300 €

### 8. Japon, période Meiji (1868-1912)

Okimono, en ivoire, représentant les sept dieux du bonheur dont Eibisu, Daikokuten, Bishamonten, Fukurokuju, Benzaiten, Hotei, Jurojin assis sur un dragon.  
Signé Minkazu au revers.  
H. 8,4 cm - Poids : 169 gr  
Provenance : vente 12 février 2013, Couton Veyrac Jamault, n°184  
Certificat CIC en cours d'élaboration

300 / 400 €

### 9. Japon, période Meiji (1868-1912)

Okimono en buis représentant un rat grignotant une châtaigne, les yeux en corne blonde.  
H. 7,5 cm  
Provenance : Galerie Mingei

500 / 700 €

### 10. Japon, vers 1900

Okimono en ivoire marin, représentant personnage debout sur deux balles de riz tenant un panier de sa main gauche et un rat de sa main droite.  
H. 21,5 cm - Poids : 428 gr  
Certificat CIC en cours d'élaboration

120 / 150 €

### 11. Japon, fin de la période Edo, vers 1850

Chapelle butsudan en ivoire à décor des dix-huit arhats ouvrant à deux battants sur kannon entourée de Kasyapa et d'Ananda.  
H. 29,5 cm - Poids brut : 1 kg 116  
Provenance : vente 25 octobre 2012, Couton Veyrac Jamault, n°325  
Certificat CIC en cours d'élaboration

1 000 / 1 200 €

### 12. Japon, Période Kamakura (1185-1333)

Statuette, en bois, représentant un buste de divinité shintoïste masculine, les mains jointes, vêtu d'une robe à larges manches appelée «ho», coiffé de l'eboshi.  
H. 31,5 cm  
Provenance : Mingei Arts Gallery, Boa Fair «Brussels Oriental Art Fair» 6-10 juin 2012, reproduit p. 26

1 000 / 1 500 €



11



12



22



26



33

**13. Japon, vers 1920-30**

Okimono en ivoire représentant Jurojin accompagné de son daim, sur lequel reposent des singes tentant d'attraper des pêches de longévité.

H. 22 cm - Poids : 640 gr  
Certificat CIC en cours d'élaboration

500 / 600 €

**14. Japon, vers 1900**

Okimono en ivoire, représentant un panier ajouré, à l'imitation de la vannerie, sur le bord et à l'intérieur duquel, reposent deux étrilles entourées de fleurs de lotus.

H. 16 cm - Poids : 131 gr  
Certificat CIC en cours d'élaboration

500 / 600 €

**15. Japon, période Meiji (1868-1912)**

Okimono en ivoire représentant un singe et son petit se disputant des raisins.

Signé Munekazu  
H. 12 cm - Poids : 400 gr  
Provenance : vente 12 février 2013, Couton Veyrac Jamault, n°108  
Certificat CIC en cours d'élaboration

600 / 800 €

**16. Japon, période Meiji (1868-1912)**

Okimono en bois représentant un Daruma.

Rayure et gerce. H. 11 cm

150 / 200 €

**17. Japon, période Meiji (1868-1912)**

Sujet en bois représentant un Oni.

Signé sur son sac «Oni no nenbutsu», (cruel comme un démon à l'inverse de la gentillesse de bouddha)  
H. 11 cm  
Provenance : Galerie Mingei, catalogue d'exposition Supranatural, reproduit p. 22

500 / 700 €

**18. Japon, vers 1850**

Petit coffret à deux vantaux ouvrant sur un okimono représentant Fudo Myoo en bois laqué avec incrustation de nacre et de corail brandissant son épée. H. 20 cm

500 / 600 €

**19. Japon, vers 1900-20**

Cinq masques miniatures, en ivoire du théâtre Nô dont okame, souffleur.

L. 4,5 à 5 cm - Poids : 89 gr  
Certificat CIC en cours d'élaboration

100 / 150 €

**20. Japon, XIX<sup>e</sup>**

Kiseru Zutsu, en corne de cerf, sculptée en relief, d'une branche de cerisier dans un vase et d'un oiseau avec incrustations d'Aogai. L'himotoshi est en forme d'oiseau. A l'intérieur, une pipe en sentoku, à décor d'oiseau, le corps est en bambou

L. 23 cm  
Provenance : photo datée de novembre 1992

500 / 700 €

**21. Japon, période Meiji (1868-1912)**

Butsudan en bois laqué or, ouvrant à deux portes sur Fudo Myoo

H. 18 cm

800 / 1 200 €

**22. Japon, période Meiji (1868-1912)**

Okimono, en ivoire représentant la déesse Kannon sur son lotus, entourée de deux adorants.

Marque d'atelier.  
H. 18,7 cm - Poids : 222 gr  
Certificat CIC en cours d'élaboration

600 / 800 €

**23. Japon, période Edo (1868-1912)**

Deux manches de kozuka, à décor de chasseurs au renard et de Raiden dieu du tonnerre.

L'un signé Naoyuki (Hamano)  
L. 9,5 cm

200 / 300 €

**24. Japon, période Meiji (1868-1912)**

Okimono en ivoire représentant un écrivain public.

H. 5 cm - Poids : 55 gr  
Certificat CIC en cours d'élaboration

80 / 100 €

**25. Japon, période Meiji (1868-1912)**

Okimono, en ivoire, représentant deux samourai entourant une femme à cheval.

Signé Gytosai  
H. 11,2 cm - Poids : 206 gr  
Provenance : vente 12 février 2013, Couton Veyrac Jamault, n°171  
Certificat CIC en cours d'élaboration

500 / 700 €

**26. Japon, période Meiji, circa 1880**

Okimono, en ivoire représentant le marchand d'oeufs.

Signé Kanemasa  
H. 21,5 cm - Poids : 488 gr  
Provenance : vente 12 février 2013, Couton Veyrac Jamault, n°99  
Certificat CIC en cours d'élaboration

500 / 600 €

**27. Japon, vers 1880-1900**

Brûle-parfum, en bronze reprenant la forme d'un éléphant harnaché.

Signé dans un cachet Yamashiro  
Dim. 13 x 19 cm

400 / 500 €

**28. Japon, circa 1920**

Netsuke en ivoire, représentant cinq masques de Nô.

Signé au revers  
D. 5,6 cm - Poids : 18 gr  
Certificat CIC en cours d'élaboration

80 / 120 €

**29. Japon, période Edo, XIX<sup>e</sup>**

Deux okimono, en fonte de fer, représentant des phallus «Maneki-neko warai mono».

L. 9 et 9,5 cm

600 / 800 €

**30. Japon, période Meiji (1868-1912)**

Okimono en ivoire, représentant Shoki et Oni.

Signé sous le pied Gyokuyosai  
H. 14 cm - Poids : 235 gr  
Provenance : vente 12 février 2013, Couton Veyrac Jamault, n°109  
Certificat CIC en cours d'élaboration

400 / 500 €

**31. Japon, circa 1920**

Okimono en ivoire, représentant la déesse Kannon, tenant une fleur de lotus et son vase à eau lustral.

H. 18,5 cm - Poids : 335 gr  
Certificat CIC en cours d'élaboration

300 / 400 €

**32. Japon, période Meiji (1868-1912)**

Okimono en ivoire, représentant Ainu, tenant un lapereau dans ses bras et un lapin aux pieds.

L. 16,5 cm - Poids : 335 gr  
Provenance : vente 12 février 2013, Couton Veyrac Jamault, n°178  
Certificat CIC en cours d'élaboration

200 / 300 €

**33. Japon, période Meiji (1868-1912)**

Okimono en ivoire, représentant un paysan, sur l'épaule duquel, repose une tortue Minogame.

H. 18 cm - Poids : 284 gr  
Certificat CIC en cours d'élaboration

300 / 400 €



21



38



40



42

**34. Japon, circa 1930**

Okimono en ivoire représentant un pêcheur.  
H. 18 cm - Poids : 471 gr  
Certificat CIC en cours d'élaboration

200 / 300 €

**35. Japon, période Taisho**

Okimono en dent de phacochère sculptée de rats, évoluant sur une pousse de bambou.  
Signée Matsuyoshi.  
L. 26,5 cm

500 / 700 €

**36. Japon, vers 1920**

Okimono en ivoire, représentant sept masques  
L. 9,5 cm - Poids : 32 gr  
Certificat CIC en cours d'élaboration

100 / 150 €

**37. Japon, période Meiji (1868-1912)**

Okimono en ivoire représentant un jardinier tenant sa pipe et un kiseruzutsu, un panier rempli de fleurs et un seau à côté  
Signé Toshitsugu  
H. 12 cm - Poids : 117 gr  
Provenance : vente 28 janvier 2014, Couton Veyrac Jamault, n°226  
Certificat CIC en cours d'élaboration

150 / 200 €

**38. Japon, période Meiji (1868-1912)**

Netsuke en ivoire représentant une famille de crabes.  
Signé  
L. 3,5 cm - Poids : 12 gr  
Certificat CIC en cours d'élaboration

200 / 300 €

**39. Japon, période Meiji (1868-1912)**

Brûle-parfum, en bronze reprenant la forme d'un poisson dragon Ao.  
H. 11,5 cm

400 / 600 €

**40. Japon, période Taisho-Showa**

Okimono, en bois sculpté de trois rats en haut-relief sur le marteau de Daikoku.  
Signé Masakatsu et Kyokko (Mori Kyokko 1894-1947)  
L. 23 cm H. 12,8 cm (petit accident à l'oreille d'un des rats)  
Provenance : certificat Galerie Mingei 2017

1 000 / 1 200 €

**41. Japon, période Meiji (1868-1912)**

Tonkotsu en bois reprenant la forme d'une gousse d'haricot, sur laquelle reposent des hannetons.  
Élément en os.  
Cachet d'artiste Hinobori en nacre.  
L. 18 cm

800 / 1 200 €

**42. Japon, période Edo XIX\***

Okimono en bambou, représentant une vanité sculptée d'un serpent enroulé autour d'un crâne.  
H. 30 cm  
Provenance : Galerie Mingei, exposition Supranatural du 11 au 29 septembre 2018, reproduit p. 11  
Accompagné d'un certificat de la Galerie Mingei.  
N.B. cette pièce évoque un Nozarashi, élément utilisé dans les histoires fantastiques traditionnelles et populaires sous l'ère Edo.

800 / 1 200 €

**43. Japon, ère Showa (1926-1989)**

Repose-poignet, en bambou, gravé d'un fantôme appelé yurei et d'un crâne.  
Signé : Matetsu Koji  
Showa 2, printemps 1927  
Dim. 22 x 7,5 cm

Provenance : Galerie Mingei, catalogue d'exposition Supranatural, reproduit p.51  
Exposition : Paris, Musée du Quai Branly-Jacques Chirac, Enfers et Fantômes d'Asie, du 10 Avril au 15 Juillet 2018

1 000 / 1 500 €

**44. Japon, période Meiji (1868-1912)**

Porte-pipe «Senryuzutsu» en bois représentant Ashinaga (longues jambes) avec Tenaga (longs bras) formant ensemble une paire de yokai.  
H. 20 cm  
Provenance : Galerie Mingei, catalogue d'exposition Supranatural, du 11 au 29 septembre 2018, reproduit p.25

500 / 700 €

**45. Japon, période Meiji (1868-1912)**

Etui à pipe « Kiseruzutsu » en bois représentant un crâne dans un champ (nozarashi) et gravé d'un shichigon-zekku au revers (forme de poésie classique japonaise)  
Gravé par Kyogan  
Poème de Kan Chazan (1748-1827)  
L. 23,5 cm  
Provenance : Galerie Mingei, catalogue d'exposition Supranatural, reproduit p.17

600 / 800 €

**46. Japon, période Meiji (1868-1912)**

Okimono en bois sculpté de Daikoku, divinité de la richesse, du commerce et des échanges, représenté sur des sacs de riz, tenant sur son épaule un grand sac et un maillet en bois dans sa main droite, accompagné de deux petites souris.  
L. 21,5 cm  
Provenance : porte une ancienne étiquette de la Galerie Mingei et accompagné de son certificat de la Galerie.

1 000 / 1 500 €

**47. Japon, période Edo XIX\***

Okimono en bois, représentant shoki.  
Signé Ohinata Dema Shoyu  
H. 23 cm  
Provenance : Galerie Mingei, 1er septembre 2019

600 / 800 €

**48. Japon, vers 1920-30**

Statuette en bronze et émaux champlévis représentant une jeune femme tenant une fleur de lotus.  
H. 22,5 cm

150 / 200 €



43



46



50



58



62



63

**49. Japon, période Meiji (1868-1912)**

Okimono en bronze représentant un sanglier appelé Onishishi.

H. 20 cm

Provenance : Certificat de la Galerie Mingei

1 000 / 1 500 €

**50. Japon, XIX<sup>e</sup>**

Pot à eau chaude, yuto, en laque noire ro-iro, orné en hiramaki-e or, de bambous et prunus, et de Mon de type Nagato Omodaka, de la famille Mōri de Hagi et Kiyosuke. L'intérieur laqué rouge. H. 14,5 cm L. 27 cm (accidents sur le couvercle et sur l'ouverture de la verseuse, petits soulèvements de laque sur la base)

Provenance : vente 5 décembre 2018, Couton Veyrac Jamault, n°692

300 / 400 €

**51. Japon, période Meiji (1868-1912)**

Okimono en bronze, représentant un crapaud, sur le dos duquel reposent deux petites grenouilles.

L. 11 cm

200 / 400 €

**52. Japon, période Taisho**

Petit sujet en bronze, de belle patine, représentant un singe sur un cheval, symbole de la promotion «Ma shang feng hu».

H. 9 cm

300 / 400 €

**53. Japon, vers 1920-30**

Paire de vases, de forme Gu, en bronze et émaux champlevés, à décor polychrome archaïsant.

Cachet d'atelier au revers.

H. 23,5 cm

150 / 200 €

**54. Japon, période Shinto (1868-1945)**

Tantō perce-armure à lame en hira-zukuri sur un côté et shobu-zukuri sur l'autre, hamon non lisible, sous réserve du nakago (non démonté).

Le koshirae avec fourreau laqué noir orné en hiramaki-e or et brun de fleurs de cerisier, la poignée lacée sur same, avec fuchi-kashira en fer à décor d'une oie en vol et de pouce de pin. Long. lame : 26 cm (lame avec salissures et traces d'oxydation, accidents au fourreau)

300 / 500 €

**55. Japon, XX<sup>e</sup>**

Vase balustre, en bronze, à décor en demi relief, de shishi parmi des fleurs de pivoines.

Cachet d'atelier gravée sous la base «Fabriqué par Yoshida, Kyoto Japon»

H. 24 cm

60 / 80 €

**56. Japon, début XX<sup>e</sup>**

Petit sujet érotique, en porcelaine émaillée crème et vert.

L. 11 cm

20 / 30 €

**57. Japon, vers 1920**

Plat en émaux champlevés sur cuivre, à décor d'une grue sous une branche de cerisier en fleurs. L'aile ornée de rinceaux feuillagés.

D. 27 cm (accidents)

20 / 30 €

**58. Japon, période Meiji (1868-1912)**

Vase pansu, à long col, en argent, à décor incrusté en émail polychrome et shibayama, sur fond laqué or, dans six médaillons, de vases garnis de fleurs, oiseaux et végétaux.

Un dragon en bronze, enroulé autour du col, en haut relief, retenant le joyau sacré entre ses griffes complète l'ornementation.

H. 30 cm (manque de pierres dures)

1 200 / 1 500 €

**59. Japon, XX<sup>e</sup>**

Statuette en cuivre, laqué brun rouge, représentant Daruma.

H. 38 cm

200 / 400 €

**60. Japon, vers 1900**

Important vase cylindrique en porcelaine à décor polychrome d'oiseaux et fleurs.

H. 83 cm

300 / 400 €

**61. Japon, période Meiji (1868-1912)**

Deux sorbets en ivoire, reprenant la forme de fleurs de magnolias et branchages.

L'un signé Kōgyoku.

H. 4,5 cm - Poids : 47 gr

Certificat CIC en cours d'élaboration

200 / 400 €

**62. Japon, période Meiji (1868-1912)**

Grand sujet en bois de belle patine représentant Gama Senin. Les yeux du crapaud incrusté de corne.

H. 37 cm

1 500 / 2 000 €

**63. Japon vers 1900**

Vasque jardinière, sur sellette, en bronze et émaux champlevés, à décor polychrome de fleurs de lotus, phénix, rinceaux feuillagés et motifs géométriques.

D. 6,5 cm - Poids : 154 gr

300 / 500 €

**64. Japon, période Meiji (1868-1912)**

Okimono en ivoire, représentant une boule, à décor sculpté en léger relief des dieux du bonheur.

D. 6,5 cm - Poids : 154 gr

Certificat CIC en cours d'élaboration

200 / 300 €

**65. Japon, période Meiji (1868-1912)**

Boîte couverte lenticulaire, en émaux cloisonnés sur cuivre, à décor de papillons évoluant sur un fond aventurine, le pourtour à motifs stylisés de passementerie et fleurettes.

Signature dans un cachet Kyoto Kamikawa

L. 8 cm

400 / 500 €

**66. Japon, XX<sup>e</sup> siècle**

Vase quadrangulaire, en émaux sur cuivre, à décor de poissons, glycines et plantes aquatiques.

Marque incisée au revers Ogasawara Shuzo

H. 25 cm

Provenance : vente 14 juin 2016, Couton Veyrac Jamault, n°293

1 200 / 1 500 €

**67. Japon, période Meiji, XIX<sup>e</sup>**

Trois okimono, représentant des crabes Ishigami en racine laquée et pierre.

L. 16,5 cm - L.17 cm - L. 30 cm

N.B. L'Ishigami est un objet naturellement sculptée dans une racine de bois qui renferme une ou plusieurs pierres absorbées par le végétal lors de sa croissance.

Provenance : Galerie Mingei 1er septembre 2019

1 500 / 2 000 €

**68. Japon, vers 1920**

Etuil en écaille, à décor hiramaki-e en laque or, d'un rapace entouré de végétaux.

H. 11,5 cm

80 / 120 €

**69. Japon, vers 1900**

Tanto en ivoire, à décor finement sculpté de personnages.

L. 46 cm - Poids brut : 514 gr

Provenance : vente 12 février 2013, Couton Veyrac Jamault, n°350

Certificat CIC en cours d'élaboration

200 / 300 €

**70. Japon, vers 1920**

Manju en ivoire ouvrant sur deux scènes paysagées sculptées d'un sage et son disciple.

D. 6,4 cm - Poids : 88 gr

Certificat CIC en cours d'élaboration

200 / 300 €

**71. Japon, période Taisho**

Triple vases coloquintes, en porcelaine imari à décor en bleu, rouge et rehauts d'or de fleurs en médaillons sur fond de fleurs.

H. 19 cm

80 / 120 €

**72. Japon, période Taisho**

Petit masque en bois d'inaki laqué représentant Daruma.

H. 16 cm

150 / 200 €



66



67



77

**73. Japon, période Taisho**

Masque de théâtre en bois avec traces de polychromie.  
H. 18 cm

200 / 300 €

**74. Japon, période Meiji (1868-1912)**

Coupe floriforme en émaux cloisonnés sur cuivre à décor en médaillons de motifs géométriques, papillons et fleurs.  
D. 21,5 cm

120 / 150 €

**75. Chine, Japon, XX<sup>e</sup>**

Ensemble de cinq objets, en émaux champlevés et cloisonnés, comprenant deux petits vases cylindriques, deux coupes et un Inari.  
H. 7 à 11 cm

150 / 200 €

**76. Japon, vers 1920**

Vase cylindrique à décor en émaux champlevés sur cuivre de masques de taotie, fleurs de lotus et motifs géométriques.  
H. 37 cm

120 / 150 €

**77. Japon, période Edo, XIX<sup>e</sup>**

Mokugyo, en bois sculpté de rats, avec son maillet.  
Signé dans un cartouche Suzuki Masakatsu (1839-1899)  
Dans son coffret en bois.  
L. 23,5 cm  
Provenance : Galerie Mingei, 1er septembre 2019

1 500 / 2 000 €



81

**78. Japon, vers 1900**

Vase couvert, en porcelaine laquée, à l'imitation du bois, recouvert d'un biscuit, à décor émaillé de canards aux ailes déployés parmi des chrysanthèmes et incrustation aogai sur l'un des canards.  
L'ouverture du col et le pourtour du couvercle, à décor niellé d'argent, de frises de grecques et fleurs de lotus.  
H. 23 cm

80 / 120 €

**79. Chine XX<sup>e</sup> et Japon, période Taisho**

Lot comprenant trois céramiques émaillées brun bleu et crème dont un animal du zodiaque, un lion (hirado japon), un vase à décor en relief de deux chauves-souris.  
(petit éclat à l'une des chauves-souris)

100 / 150 €

**80. Japon, vers 1900**

Paire de petits vases en bronze, à décor en léger relief d'oiseaux et fleurs de pivoines épanouies.  
H. 14,5 cm

60 / 80 €

**81. Japon, fin de la période Edo**

Statuette en bois, représentant une divinité assise, tenant dans sa main gauche un bouton de lotus.  
Traces de polychromie.  
H. 25,5 cm

1 000 / 1 200 €

**82. Japon, période Edo**

Statuette en bronze, représentant le poète japonais Kakimoto no Hitomaro.  
H. 14 cm

200 / 300 €

**83. Japon, XX<sup>e</sup>**

Vase soliflore à long col en bronze de patine brun rouge.  
Marque à deux caractères sous la base «Homi»  
H. 21,5 cm

200 / 300 €

**84. Japon, période Meiji (1868-1912)**

Groupe en bronze cuivré, représentant un singe tenant la pêche de longévité.  
H. 18 cm

300 / 400 €

**85. Japon, XX<sup>e</sup>**

Couple de caillies en bronze, l'une la tête repliée.  
Signature à deux caractères au revers de l'une Azumane (?)  
H. 15 cm et H. 10 cm

300 / 500 €

**86. Japon, période Edo**

Importante sculpture en bois avec traces de polychromie représentant la divinité Kannon, debout en léger tribhanga sur un double lotus. La main droite sur l'oreille, à l'écoute du monde.  
Dans sa boîte en bois de la galerie Mingei.  
Porte une étiquette de la galerie.  
H. 53 cm

800 / 1 200 €



86

**87. Japon, fin de la période Edo**

Gourde Hyotan, en bois laqué brun rouge.  
L. 28 cm

Provenance : Galerie Mingei

La pièce est présentée dans son coffret (kanzobako).

N.B. Historiquement, la gourde hyotan était utilisée pour stocker de l'eau, du saké ou d'autres liquides. Fabriquée à partir d'une Calebasse séchée et évidée.

1 200 / 1 500 €

**88. Japon, période Taisho (1912-1926)**

Vase hanaire, de forme cylindrique, en métal argenté de patine brune à l'imitation du bronze et agrafes argenté «nikomi».

Cachet d'artiste au revers.

Dans son coffret en bois.

H. 24 cm

N.B. Un vase hanaire est un vase utilisé dans la cérémonie du thé japonaise, spécifiquement pour arranger des fleurs (ikebana) et apporter une touche esthétique à la salle de thé.

H. 24 cm

1 500 / 2 000 €

**89. Japon, période Taisho (1912-1926)**

Vase hanaire, en métal argenté et agrafes argenté.

Dans son coffret en bois.

Cachet d'artiste au revers.

H. 24 cm

1 500 / 2 000 €



87

**90. Japon, XIX<sup>e</sup>**

Encre et couleurs sur papier monté en rouleau représentant Oni no nenbutsu Otsu-e, vêtu d'un costume traditionnel bouddhiste récitant le Nenbustsu.

Provenance : Galerie Mingei, catalogue d'exposition Supranatural, reproduit p. 34

N.B. Les premières oeuvres d'Otsu-e sont apparues au début du XVII<sup>e</sup> siècle et étaient initialement vendues comme souvenirs aux voyageurs et pèlerins.

Les sujets des peintures Otsu-e peuvent être des représentations de divinités bouddhistes, personnages folkloriques ou des scènes humoristiques et satiriques.

400 / 600 €





92

**91. Japon, XX<sup>e</sup>**

Trois Yatate en bronze et émaux champlevés.

L. 16 cm ; 17 cm ; 21 cm

N.B. Le yatate est composé d'une longue tige en bois, en bambou ou en métal, À l'une des extrémités de cette tige se trouve un compartiment pour l'encre. À l'autre extrémité de la tige se trouve un compartiment pour le pinceau.



94

**92. Japon, XIX<sup>e</sup>**

«Senryuzutsu» en bois laqué rouge, reprenant la forme d'un dragon.

L. 23 cm

Provenance : ancienne étiquette de la galerie Mingei

600 / 800 €

**93. Japon, dans le style de la période Muromachi**

Sculpture en bois noir représentant Bouddha enfant, le bras droit levée.

H. 44,5 cm

Dans son coffret en bois de la galerie Mingei.

1 200 / 1 500 €

**94. Japon, fin de la période Edo**

Coffre-fort de voyage, ouvrant sur quatre tiroirs, sur trois niveaux en bois, doublé d'une plaque en métal, à décor stylisé de feuillages, et réhaussé au centre d'un «mon» doré au centre de type Maru ni sumitate Yotsune. (quatre yeux dressés sur angle dans un cercle).

Dim. 47 x 41,5 x 51 cm

1 000 / 1 500 €

**95. Japon, vers 1900**

Okimono en ivoire, représentant un enfant sur un shishi reposant sur une balle.

Dim. 7 x 7,5 cm - Poids : 225 gr

Certificat CIC en cours d'élaboration

150 / 200 €

**96. Japon, période Edo XIX<sup>e</sup>**

Sceptre ou Nyoi-bo (bâton à souhaits) sculpté en umimatsu (corail noir).

L. 50 cm

Provenance : Certificat de la galerie Mingei non daté

N.B. L'Umimatsu désigne le corail noir, une substance organique précieuse utilisée en joaillerie et en artisanat japonais. Ces coraux se trouvent principalement dans les mers chaudes et profondes, comme celles des océans Pacifique et Indien.

1 000 / 1 200 €

**97. Japon, vers 1920**

Important bronze en émaux champlevés, représentant la déesse Kannon, tenant entre ses mains le joyau sacré.

H. 61 cm

300 / 500 €

**98. Japon, vers 1920**

Groupe en bronze et émaux champlevés, représentant la déesse Kannon bosastu à dos d'éléphant, tenant le rouleau de la loi, symbolisant la sagesse et les enseignements du Bouddha, et le rosaire, symbole de méditation et de prière.

Dim. 51 x 44 cm

400 / 600 €

**99. Japon, XIX<sup>e</sup>**

Trois masques masculins, d'enseignes et de théâtre en bois laqué brun rouge.

H. 12,5 cm H. 9 cm

60 / 80 €

**100. Japon, XX<sup>e</sup>**

Lot de deux objets en émaux cloisonnés sur cuivre, comprenant un pied de lampe de forme cylindrique et une coupe, à décor d'oiseaux et fleurs.

H. 36 cm ; D. 23 cm

60 / 80 €

**101. Japon, vers 1920-30**

Lot de trois objets en émaux champlevés sur cuivre, comprenant un brûle-parfums tripode, un hibachi tripode et un vase à décor de cigales stylisées et motifs géométriques.

Dim. 23,5 x 28,5 cm ; 32 x 37,5 cm et H. 39 cm

500 / 700 €

**102. Japon, four de bizen, XIX<sup>e</sup>**

Statuette, en grès émaillée brun rouge, représentant Daruma.

H. 20,5 cm

Provenance : vente 12 février 2013, Couton Veyrac Jamault, n°153

200 / 300 €

**103. Japon, vers 1920**

Importante cloche, en bronze et émaux champlevés, à décor de motifs géométriques et dragons gui. La prise de la cloche soutenue par deux kirin.

H. 36 cm

600 / 800 €

**104. Japon, circa 1900-1920**

Iwamoto Kenshun (actif à Kobe pendant la période Meiji-Taisho)

Bâton de marche, en bambou, de belle patine miel, gravé de plusieurs squelettes (tenant une lanterne, parapluie, tambour...) et d'un poème dit «Kyoka».

Signé : Nibon-Koku, Kobe Kusunokimae, sobo kenmei, Iwamoto Kenshun to.

H. 91 cm

Provenance : Galerie Mingei, catalogue d'exposition Supranatural, reproduit p. 14

N.B. Le poème Kyoka est une forme de poésie traditionnelle japonaise, qui se caractérise par sa capacité à jouer avec les conventions poétiques et sociales, tout en conservant une structure formelle.

800 / 1 200 €

**105. Japon, période Meiji (1868-1912)**

Groupe en bois sculpté d'un crâne surmonté d'une Guanyin tenant un rosaire.

H. 24,5 cm (accidents aux dents)

800 / 1 000 €

**106. Japon, période Meiji (1868-1912)**

Coupe sur piédouche, en bronze, formant brûle-parfums, finement ciselée de flots tumultueux, survolés par des oiseaux de patine doré.

Cachet d'artiste incisé au revers Egen sai ou Keigen sai.

Dim. 19,5 x 32,5 cm

300 / 400 €

**107. Japon, période Edo, XIX<sup>e</sup>**

Coffret à saké «obikake» en bois laqué noir et doré, composé d'une boîte à compartiments à décor en hiramaki-e de clématites dorés et argentés sur fond nashiji, une flasque en argent reprenant la forme d'une gourde à décor de chrysanthèmes, une coupelle à saké à décor à l'or de bambou signé Seisen Hogen hitsu et au revers Yoyusai, une coupe quadrangulaire.

Dans son coffret de transport.

Dim. 23 x 25 x 16 cm

3 500 / 4 500 €



107



108



110



114



116



117

**108. Japon, XVIII<sup>e</sup>-XIX<sup>e</sup> siècle**

Aikuchi-tantô à lame en hira-zukuri, à décor d'un horimono figurant un dragon. Koshirae en laque marron, à l'imitation du bois, la poignée ornée d'un grand mille-pattes en relief, d'une cigale et d'une sauterelle. Le fourreau, avec une signature Shôzan dans un cartouche. Avec kogatana à lame signée et kozuka en suaka et shakudo, figurant un serpent traversant. (Poignée non démontée : sous réserve du nakago et d'une éventuelle signature)  
Long. lame : 24 cm L. totale 49 cm  
Provenance : Galerie Mingei

2 500 / 3 000 €

**109. Japon, vers 1920**

Katana avec monture en os, entièrement sculptée en léger relief de personnages dans diverses scènes de la vie quotidienne.  
L. totale : 82 cm (Petits accidents, lame oxydée)

200 / 300 €

**110. Japon, XVIII<sup>e</sup>-XIX<sup>e</sup> siècle**

Katana à lame en shinogi-zukuri, non démonté ; koshirae avec fourreau en laque brune à décor appliqué d'un dragon en argent et cuivre doré sur fond aventurine, poignée lacée sur same ; avec kogatana, tsuba en fer, menuki. Le kozuka à décor de chevaux.  
Une étiquette sur le habaki précise : Yoshimichi  
L. lame 56,5 cm L. totale 79 cm

800 / 1 000 €

**111. Japon, XVIII<sup>e</sup>**

Masque de théâtre, en bois, représentant Bechimi.  
Traces de pigments blancs.  
H. 21 cm  
Provenance : Galerie Slim Bouchoucha, 2 novembre 2009

1 000 / 1 500 €

**112. Japon, XX<sup>e</sup>**

Plat hexagonal, en porcelaine imari, à décor de végétaux sur fond céladon, orné au centre d'un plat de forme ovale en biscuit brun à motifs floraux bleu et beige.  
Dim. 23,5 x 33 cm

80 / 120 €

**113. Japon, XX<sup>e</sup>**

Porte parapluie, de forme cylindrique, en porcelaine imari à décor de fleurs et motifs géométriques en réserve.  
H. 63 cm

120 / 150 €

**114. Tibet, XVIII<sup>e</sup> - XIX<sup>e</sup>**

Élément cérémoniel «Trishula» en cuivre doré composé de deux têtes dont une de chitipati, la lame reprenant la forme d'une flamme.  
H. 60 cm  
Provenance : certificat de la Galerie Slim Bouchoucha daté du 5 octobre 2012

1 200 / 1 500 €

**115. Tibet, XIX<sup>e</sup>**

Élément cérémoniel «phurba» en cuivre doré composé d'une triple lame surmontée de deux têtes fraîchement coupées et d'une tête de chitipatti.  
H. 59,5 cm

Provenance : certificat de la Galerie Slim Bouchoucha daté du 28 avril 2010

600 / 800 €

**116. Tibet, XVIII<sup>e</sup>**

Sceptre cérémoniel en cuivre «trishula» composé d'un crâne en cristal de roche entouré de flammes. L'extrémité du manche orné d'un demi vajra.  
H. 53 cm

Provenance : certificat de la Galerie Slim Bouchoucha daté du 31 mai 2013

1 500 / 2 000 €

**117. Tibet, XIX<sup>e</sup>**

Moine en cuivre repoussé représenté debout, la tête légèrement inclinée. La main droite en dhyana mudra, la main gauche en karanamudra, portant la robe monastique sur les deux épaules.  
H. 52,5 cm

Provenance : certificat de la Galerie Slim Bouchoucha daté du 11 janvier 2007

4 000 / 6 000 €

**118. Tibet, XVII - XVIII<sup>e</sup>**

Statuette en bronze doré représentant un des Dalai Lama, assis sur un socle rectangulaire portant le bonnet des Gandenpa/Gelugpa, la main droite en vitarka-mudra, la main gauche en dhyana mudra.  
H. 16,5 cm

Provenance : certificat de la Galerie Slim Bouchoucha daté du 21 octobre 2003

3 000 / 4 000 €

**119. Tibet, circa 1920**

Statuette en bronze, représentant Akshobhya, paré et couronné, assis sur un socle géométrique, la main droite en bhumisparsha mudra, la main gauche en dhyanamudra tenant le bol à aumône.  
H. 18 cm

1 500 / 2 000 €

**120. Tibet, XIX<sup>e</sup>**

Statuette en bronze doré, représentant Marichi, assis en lalitasana sur un sanglier, reposant sur un socle lotiforme.  
La main droite en varada mudra, la main gauche tenant une branche de fruits.  
H. 17 cm (manque un élément)

1 200 / 1 500 €

**121. Tibet, première moitié du XX<sup>e</sup>**

Statuette, en bronze doré, représentant la divinité Maitreya, assise en bhadrāsana sur un socle lotiforme, adossée à une mandorle, les mains en dharmacakramudra.  
H. 20 cm

1 500 / 2 000 €



118



119



120



121



122

**122. Sino-Tibet XVIII<sup>e</sup>**

Statuette en bronze doré, représentant un Arhat assis sur un socle rectangulaire en rajamahahalalitasana, tenant dans la main gauche, le bâton sonnante khakkhara des moines religieux itinérants, la main droite tenant un fruit.

Marque Qianlong en kaishu sur la bordure du socle.

H. 14 cm 4 000 / 6 000 €



123

**123. Tibet, fin XIX<sup>e</sup>**

Statuette en argent et laque dorée, représentant Manjushri à quatre têtes, tenant le foudre vajra, la cloche ghanta, l'arc, le lasso pasha, le livre pustaka, l'épée khadga, la flèche et le trident trishula. Le revers incisé d'un double vajra.

H. 17 cm 1 500 / 2 000 €

**124. Tibet, XVIII<sup>e</sup>**

Reliquaire Stupa dit «Kadam» en bronze doré, reposant sur un double lotus, ouvrant sur quatre niches, le parasol déployé au sommet de treize disques.

H. 27,5 cm  
Provenance : certificat de la Galerie Slim Bouchoucha daté du 7 mai 2002 3 000 / 5 000 €

**125. Tibet, XVIII<sup>e</sup> - XIX<sup>e</sup>**

Reliquaire Stupa en cuivre doré, reposant sur un double lotus, le parasol déployé au sommet de treize disques.

La base recouverte d'un tissu orné du symbole du double vajra.  
H. 16,5 cm 800 / 1 200 €

**126. Tibet, XVIII<sup>e</sup>**

Élément de mandorle, en cuivre doré repoussé représentant le bouddha Dhyani Vajrapani, assis en méditation sur un socle lotiforme, tenant une fleur de lotus surmonté d'un vajra dans sa main gauche.

H. 11,5 cm 400 / 600 €

**127. Tibet, XIX<sup>e</sup>**

Élément de mandorle en cuivre doré repoussé représentant le Bouddha shakyamuni ou Bhaisajyaguru, assis faisant le geste de la prise de la terre à témoin et tenant le bol à aumône.

H. 22,5 cm 500 / 600 €

**128. Tibet, fin XIX<sup>e</sup>**

Statuette en bronze représentant un ascète assis tenant un rosaire mala dans sa main droite.

H. 19 cm 800 / 1 200 €

**129. Tibet, XVIII<sup>e</sup>**

Statuette en bronze doré, représentant Avalokiteshvara Ekadashamukha à onze têtes et huit bras, paré et drapé d'une peau de biche sur les épaules. Les mains centrales enserrant le joyau des désirs chintamani en anjalimudra, les autres tenant la roue de la loi dharmachakra et le rosaire mala.

H. 24,5 cm  
Provenance : certificat de la Galerie Slim Bouchoucha daté du 16 mars 2001 3 000 / 4 000 €



124

**130. Tibet, XIX<sup>e</sup> - XX<sup>e</sup>**

Statuette en bronze argenté, représentant la divinité Vaikuntha Kamalaja, à huit bras, androgyne (mi Vishnu mi Lakshmi) tenant à droite le livre pustaka, le miroir, et le vase à amrita ; à gauche le lotus padma, le bâton khatvanga, la conque chankha et le disque chakra, reposant debout sur un double lotus.

H. 27 cm 800 / 1 000 €

**131. Tibet, XVIII<sup>e</sup>**

Statuette en bronze doré représentant Lokeshvara sur son lotus debout, la main droite en varadamudra, la main gauche tenant un lotus padma.

H. 15 cm 2 000 / 3 000 €

**132. Tibet, début XX<sup>e</sup>**

Groupe en bronze de patine dorée, représentant possiblement la divinité shiva à cinq têtes et dix bras, deux mains en varadamudra et abhaya mudra, les autres tenant notamment l'épée khadga et une tête fraîchement coupée.

H. 18 cm 600 / 800 €

**133. Tibet, fin XIX<sup>e</sup> début XX<sup>e</sup>**

Statuette en bronze doré représentant la divinité Hevajra, debout en tribhanga enlaçant sa parèdre Vajra Nairatmya, à huit têtes ceintes de guirlandes chitipati et aux cheveux dressés. Les seize bras, tenant des coupes kapala contenant des animaux et des dieux mondains ; quatre jambes écrasant les formes impies de Brahma, Indra, Vishnu et Shiva. Vajra Nairatmya a une tête et deux bras, tenant une coupe kapala et un couperet Kartika.

H. 21 cm 1 000 / 1 500 €

**134. Tibet, XIX<sup>e</sup>**

Statuette en bronze, représentant un Lama Karmapa, assis en vajrasana, portant la coiffe caractéristique des karmapa (lignée Karma Kagyu), tenant un vajra dans la main droite, un bol à aumône dans la main gauche en dhyanasana, un trident trishula reposant contre son épaule gauche.

H. 15 cm 400 / 500 €

**135. Sino Tibet, XVIII<sup>e</sup>**

Statuette en cuivre rouge représentant une divinité debout, les pieds croisés écrasant deux hommes tenant un vajra et un bol à aumône.

H. 32 cm 600 / 800 €

**136. Tibet, XIX<sup>e</sup>**

Masque en cuivre repoussé représentant une divinité. Traces de polychromie

H. 13,3 cm  
Provenance : certificat de la Galerie Slim Bouchoucha daté du 2 novembre 2009 400 / 500 €

**137. Tibet, XVIII<sup>e</sup>**

Élément de mandorle en bronze doré, représentant un lion des neiges dansant.

H. 7 cm 1 000 / 1 500 €



131



133



137



141

**138. Tibet, XVIII<sup>e</sup>**

Élément de mandorle en bronze doré, représentant un animal fantastique ailé dansant.  
H. 8 cm 800 / 1 000 €

**139. Tibet, XVIII<sup>e</sup> siècle**

Élément de mandorle en cuivre repoussé représentant l'éléphant blanc, harnaché, portant sur son dos la pierre fulminante de la connaissance.  
L. 21 cm

Provenance : certificat de la Galerie Slim Bouchoucha daté du 25 octobre 2011 600 / 800 €

**140. Tibet, XIX<sup>e</sup>**

Sujet en bronze doré animalier, représentant une biche de Sarnath, campée sur ses pattes arrière.  
H. 19,2 cm 1 200 / 1 500 €

**141. Mongolie, XIX<sup>e</sup>**

Sujet en cuivre doré, représentant un cheval du vent «lungta» portant le disque solaire sur le flanc.  
H. 18,5 et L. 25 cm

Provenance : certificat de la Galerie Slim Bouchoucha daté du 11 janvier 2007 1 500 / 2 000 €

**142. Tibet, XIX<sup>e</sup>**

Statuette, en bronze doré représentant Vajrayogini debout en tribhanga, piétinant deux démons, tenant dans sa main droite un couperet katrika et dans la main gauche une coupe kapala, s'appuyant sur un bâton khatvanga, adossée à une mandorle enflammée.  
H. 19 cm 800 / 1 000 €

**143. Tibet, XIX<sup>e</sup>**

Pied de bodhisattva en cuivre doré.  
L. 27 cm H. 13 cm 800 / 1 000 €

**144. Tibet, XVIII<sup>e</sup> - XIX<sup>e</sup>**

Grande plaque en cuivre doré repoussé, représentant un lion bouddhique.  
Traces de polychromie.  
Dim. 40 x 49 cm

Provenance : certificat de la Galerie Slim Bouchoucha 3 000 / 5 000 €

**145. Tibet, XIX<sup>e</sup>**

Plaque en cuivre doré repoussé, représentant Vajrapani en yab yum avec sa parèdre vajradhatu-ishvari, symbolisant l'union de la méthode et de la sagesse, les visages courroucés surmontés d'une coiffe de têtes de mort symbole de protection contre les forces négatives.  
Dim. 40,5 x 35,5 cm 1 500 / 2 000 €

**146. Tibet, fin XVII<sup>e</sup> - XVIII<sup>e</sup>**

Groupe en bronze, représentant Bouddha Shâkyamuni assis sur un socle en vajrasana, la main droite en bhumisparshamudra, la main gauche en dhyanasana, le socle à décor d'un vajra central entouré de deux lions.  
H. 42,5 cm

Provenance : certificat de la Galerie Slim Bouchoucha daté du 7 mai 2002 2 500 / 3 000 €



146



144



145

**147. Tibet, XX<sup>e</sup>**

Paire de coupes cylindriques sur piédouche, en cuivre argenté et serpentine, incrustée de cabochons de pierres dures corail et turquoises.  
H. 20,3 cm 300 / 400 €

**148. Tibet et Chine, XIX<sup>e</sup>**

Vase couvert en argent, incrusté de deux médaillons en jade, l'un à décor d'un sage, le second représentant son disciple dans un paysage de montagnes, bordé de pins de longévité, deux fibules en jade céladon formant anses, la prise du couvercle reprenant la forme d'un canard en jade céladon.  
H. 23,5 cm 2 000 / 2 500 €

**149. Tibet, vers 1880**

Flacon couvert en agate, cerclé de métal argenté, incrusté de cabochons de pierres dures corail et turquoises, surmonté d'une tige annelée. Les anses reprenant la forme de dragons.  
H. 27 cm 500 / 700 €

**150. Tibet, XIX<sup>e</sup>**

Tiare d'oracle, en cuivre doré, argent incrustée de cabochons de corail et turquoises, surmontée de cinq têtes de chitipati  
D. 19 cm

Provenance : certificat de la Galerie Slim Bouchoucha daté du 21 octobre 2003 1 500 / 2 000 €

**151. Tibet, XX<sup>e</sup>**

Tiare de bodhisattva en cuivre à cinq fleurons, ceinte de trois têtes de chitipati. Inscription en sanskrit.  
D. 16 cm 600 / 800 €

**152. Tibet, XVIII<sup>e</sup> - XIX<sup>e</sup>**

Avalokiteshvara/Lokeshvara en cuivre rouge, représenté debout en tribhanga, la main droite en varadamudra, la main gauche tenant un lotus padma. Le visage surmonté d'une couronne et de la réminiscence d'Amitabha.  
H. 16 cm 500 / 700 €

**153. Tibet, XIX<sup>e</sup>**

Mechag, pierre à feu, en cuivre doré et argenté à décor finement ciselé de lions bouddhiques et oiseaux.  
Dim. 9 x 12,5 cm 200 / 300 €

**154. Tibet, XIX<sup>e</sup>**

Importante tête de Chitipati en cuivre doré.  
H. 28 cm

Provenance : certificat de la Galerie Slim Bouchoucha daté du 5 octobre 2012 1 500 / 2 000 €

**155. Tibet, XIX<sup>e</sup>**

Coffret cérémoniel comprenant divers attributs dont une cloche ghanta, foudre vajra, deux dagues rituelles.  
L. 12 à 24 cm 1 500 / 2 000 €



148



150



157



158



160



164

**156. Tibet, XX<sup>e</sup>**

Demi-vajra, en bronze formant prise d'une cloche.  
H. 28 cm

200 / 300 €

**157. Tibet XVIII<sup>e</sup> - XIX<sup>e</sup>**

Éléments de mandorle, en cuivre doré repoussé, représentant deux lions «des neiges» brandissant le joyau de l'éternité entre les griffes. Parés d'un collier.  
H. 40 cm L. 45 cm

Provenance : certificat de la Galerie Slim Bouchoucha daté du 20 avril 2011 3 000 / 4 000 €

**158. Tibet, XV<sup>e</sup>**

Fragment de stèle, en cuivre doré repoussé, représentant Bodhisattva possiblement Padmapani, debout richement paré de bijoux, la main gauche en vitarka mudra, la main droite faisant le geste de la compassion.

Dim. 49 x 27 cm

Provenance : Certificat de la Galerie Slim Bouchoucha le 7 avril 2003

Un modèle similaire présenté lors de l'exposition «Dieux et démons de l'Himalaya» Grand Palais, 1977 4 000 / 6 000 €

**159. Tibet, XVIII<sup>e</sup> - XIX<sup>e</sup>**

Élément en cuivre doré repoussé, représentant Padmasambhava, assis en lalitasana sur un éléphant reposant sur un lotus, les mains en dharmacakra mudra.

Dim. 27 x 19 cm

Provenance : certificat de la Galerie Slim Bouchoucha daté du 22 février 2013 800 / 1 000 €

**160. Tibet, XIX<sup>e</sup>**

Élément en cuivre doré repoussé, représentant Mahottara Heruka ailé à six bras et trois têtes, tenant à sa gauche des coupes kapala et à droite des foudres vajra, enlaçant sa shakti, piétinant des démons. Le pourtour finement ciselé de sept bouddhas, dans différents mudra.

H. 60 cm

2 000 / 3 000 €

**161. Tibet, XVIII<sup>e</sup> - XIX<sup>e</sup>**

Élément de mandorle en cuivre doré repoussé, représentant un lion des neiges.

H. 24,5 cm

Provenance : certificat de la Galerie Slim Bouchoucha daté du 15 janvier 2011 500 / 700 €

**162. Tibet, XVIII<sup>e</sup>**

Élément de procession, en cuivre doré repoussé, représentant un cadavre démembré, surmonté de deux makara crachant une tête de chitipati.

H. 33 cm

Provenance : certificat de la Galerie Slim Bouchoucha daté du 25 octobre 2011 700 / 800 €

**163. Tibet, XIX<sup>e</sup>**

Stèle en cuivre repoussé représentant un guerrier entouré d'une mandorle.

Traces de pigments rouge.

H. 23 cm (usures et manques)

150 / 200 €

**164. Tibet, XVIII<sup>e</sup> - XIX<sup>e</sup>**

Élément en cuivre doré repoussé, représentant possiblement un Dalai Lama assis, tenant de sa main gauche le bol à aumône en dhyanamudra, la main droite en vitarkamudra.

H. 56 cm

3 000 / 5 000 €

**165. Tibet XVIII<sup>e</sup> - XIX<sup>e</sup>**

Deux bannières de temple, en cuivre repoussé à décor de haut en bas de kirtimukha de face, bouddha bhaishajyaguru, le cheval kinari, éléphant, les dix lettres empilées du mantra de Kalachakra.

H. 168 cm

Provenance : certificat de Galerie Slim Bouchoucha daté du 20 octobre 2010 3 000 / 4 000 €

**166. Tibet, XIX<sup>e</sup>**

Élément en cuivre doré repoussé, représentant possiblement la divinité Milarepa, agenouillée à l'écoute du monde.

H. 43 cm

Provenance : Certificat de la Galerie Slim Bouchoucha daté du 25 octobre 2011 800 / 1 200 €

**167. Tibet, XIX<sup>e</sup>**

Élément en cuivre doré repoussé, représentant la tête de face de Kirtimukha.

Traces de pigments vert et bleu.

H. 10 cm

200 / 400 €

**168. Tibet, XIX<sup>e</sup>**

Plaque en cuivre doré repoussé, représentant un buffle, la peau de deux tigres et un éléphant. La partie inférieure, ornée de deux têtes de chitipati, alternées de deux cloches gantha enserrées dans des frises.

Dim. 27 x 69 cm

Provenance : certificat de la Galerie Slim Bouchoucha daté du 20 avril 2011 1 500 / 2 000 €



165



166



168



169

**169. Tibet, XIX<sup>e</sup>**

Élément en cuivre repoussé rouge anciennement parsemé d'or, représentant, Garuda aux ailes déployées.

Dim. 45 x 39 cm

1 500 / 2 000 €

**170. Tibet, XIX<sup>e</sup>**

Masque en cuivre doré repoussé.

H. 24 cm

Provenance : certificat de la Galerie Slim Bouchoucha daté du 28 janvier 2012 1 200 / 1 500 €

**171. Tibet, XIX<sup>e</sup>**

Masque en cuivre doré repoussé.

H. 24 cm

Provenance : certificat de la Galerie Slim Bouchoucha daté du 5 octobre 2012 1 200 / 1 500 €

**172. Tibet, XIX<sup>e</sup>**

Grand masque en cuivre doré repoussé, représentant possiblement une forme tantrique du «Guru Rimpotché Padam Sambhava», les oreilles percées de deux anneaux. Son front est serti d'une turquoise, symbolisant le 3e oeil de la connaissance.

Son crâne surmonté de chitipati.

Dim. 42 x 32 cm

Provenance : certificat de la Galerie Slim Bouchoucha daté du 8 juin 2010 2 000 / 3 000 €

**173. Tibet, XVIII<sup>e</sup> - XIX<sup>e</sup>**

Sujet en cuivre représentant Bouddha shakjamuni, debout sur un socle lotiforme, en vitarka mudra de la main gauche et faisant le geste de la compassion de la main droite.

Traces de polychromie.

H. 51 cm

Provenance : Certificat de la Galerie Slim Bouchoucha daté du 19 avril 2008 1 200 / 1 500 €

**174. Tibet XVIII<sup>e</sup> - XIX<sup>e</sup>**

Élément en cuivre doré repoussé, représentant la divinité Maitreya assise sur son lotus, parée comme un bodhisattva, tenant le vase à Amrita dans sa main gauche en dhyanamudra, la main droite en vitarkamudra.

H. 28 cm

Provenance : certificat de la Galerie Slim Bouchoucha daté du 28 janvier 2012. 200 / 400 €

**175. Tibet, XIX<sup>e</sup>**

Plaque en cuivre doré repoussé, représentant Kinari/Kinara (divinité oiseau musicienne)

H. 21,5 L. 31,5 cm

Provenance : Certificat de la Galerie Slim Bouchoucha daté du 11 janvier 2007. 400 / 500 €

**176. Tibet, XVIII<sup>e</sup> - XIX<sup>e</sup>**

Élément de mandorle/floriforme, en cuivre doré repoussé, représentant un lion des neiges.

Traces de polychromie.

Dim. 24,5 x 28 m

500 / 600 €

**177. Tibet, XVIII<sup>e</sup>**

Élément en cuivre doré repoussé, représentant Vishnu sur Garuda.

H. 27 cm

Provenance : certificat de la Galerie Slim Bouchoucha daté du 28 janvier 2012 500 / 700 €

**178. Tibet, début XX<sup>e</sup>**

Stèle votive, en cuivre doré repoussé, représentant une forme de Manjushri, reposant sur son lotus, à dix-huit bras tenant ses attributs notamment le tambour damru, l'épée Khadga et le trident trishula, accompagné d'un ou (deux lions) sa monture. Les mains principales faisant tourner la roue de la loi en «dharmaçakra mudra».

H. 31 cm

300 / 400 €

**179. Tibet, XX<sup>e</sup>**

Masque de sanglier en cuivre repoussé, incrusté de cabochons de pierres dures, à l'imitation du corail et de la turquoise.

H. 21 cm

80 / 120 €



170



172



173

**180. Tibet, XVIII<sup>e</sup> - XIX<sup>e</sup>**

Élément de mandorle/torana ou de trône, en cuivre doré repoussé, représentant un lion des neiges.

Traces de pigments rouge.

L. 25 cm

500 / 600 €

**181. Tibet, début XX<sup>e</sup>**

Groupe en cristal de roche, représentant un Vajrapani dansant, tenant dans sa main un double vajra.

H. 17,5 cm

1 000 / 1 500 €

**182. Tibet, XX<sup>e</sup>**

Phurbu, en cristal de roche serti d'éléments en métal argenté finement ciselé.

La lame crachée par un mahakala stylisé.

H. 31 cm

500 / 600 €

**183. Tibet, fin XIX<sup>e</sup>**

Statuette, en cristal de roche représentant un Stupa.

H. 15,2 cm

200 / 400 €

**184. Tibet, XX<sup>e</sup>**

Lot de quatre objets en cristal de roche comprenant un phurbu, deux stupa et un vajra

L. 3,5 à 10,5 cm

150 / 200 €

**185. Tibet, XIX<sup>e</sup>**

Élément d'un tablier rituel en bois de cerf, représentant une tête de divinité, surmontée de têtes de chitipati.

H. 6,9 cm

40 / 50 €

**186. Tibet, XV<sup>e</sup> - XVI<sup>e</sup>**

Étui en bronze doré et argenté finement ciselé et ajouré de rinceaux.

L. 19,5 cm

200 / 400 €

**187. Tibet, XX<sup>e</sup>**

Corne cérémonielle reprenant la forme d'un fémur cerclée de métal.

L. 33 cm

150 / 200 €

**188. Tibet, XIX<sup>e</sup> - XX<sup>e</sup>**

Verseuse de forme balustre en cuivre, un dragon déployé formant anse, le bec verseur craché par un mahakala.

La prise du couvercle ornée d'un bouton de lotus.

H. 27 cm

400 / 500 €

**189. Tibet, XIX<sup>e</sup>**

Totem rituel, en bois à décor finement gravé de Yaks, emblèmes bouddhiques (parasol et noeud sans fin), inscriptions votives et animaux stylisés.

L. 35 cm

150 / 200 €

**190. Tibet, XX<sup>e</sup>**

Ensemble comprenant un poignard, deux petites pipes en argent et métal argenté, un flacon tabatière incrusté de cabochons de corail et turquoises, à décor de chauves-souris, un briquet orné d'éléments en cuivre reprenant la forme d'un noeud sans fin.

L. 7 cm et L. 18 cm

300 / 500 €

**191. Sino Tibet, XX<sup>e</sup>**

Petit sorbet couvert, en porcelaine, à décor imprimé, rouge corail de dragons lovés en médaillons, reposant sur son présentoir en argent, à décor incisé de fleurs et emblèmes bouddhiques.

Marque apocryphe Guangxu sous la base du sorbet.

H. 18 cm

200 / 300 €

**192. Tibet, XX<sup>e</sup>**

Lampe à huile, en pierre noire reprenant la forme d'un singe, retenant un double orifice.

L. 7 cm

40 / 50 €

**193. Tibet, Népal, XX<sup>e</sup>**

Double vajra fourche en acier.

H. 12,3 cm

150 / 200 €



194

**194. Tibet, XVIII<sup>e</sup>**

Important masque de Bhairava, en cuivre doré repoussé, symbole de transformation et régénération, l'aspect destructeur étant nécessaire pour la création et le renouveau. Son visage, couronné de cinq têtes de chitipati, entourées de flammes. La bouche est ouverte, montrant des crocs, le regard féroce. La tête repose sur un socle orné de trois têtes.

H. 75 cm

Provenance : Certificat de la Galerie Slim Bouchoucha daté du 23 août 2011 3 000 / 4 000 €



195

**195. Tibet, XVIII<sup>e</sup>**

Important masque de Bhairava, en cuivre doré repoussé, le visage surmonté de sa shakti Bhairavi, et coiffé des cinq têtes de Chitipati, un troisième oeil sur le front.

La tête, reposant sur un socle, orné d'un dorgé, entouré de deux lions des neiges.

H. 67 cm

Provenance : certificat de la Galerie Slim Bouchoucha daté du 5 octobre 2012 3 000 / 4 000 €



196

**196. Tibet, XVIII<sup>e</sup>**

Important stupa, en bronze anciennement laqué et doré, incrusté de quatre stèles en pierre, contenant des images bouddhiques.

H. 56,5 cm

2 000 / 3 000 €

**197. Tibet, XIX<sup>e</sup> - XX<sup>e</sup>**

Sujet en cuivre, de patine argentifère, représentant le bodhisattva Vajradhara, assis en dhyanasana sur son lotus, tenant le foudre Vajra dans la main gauche, et la cloche gantha dans la main droite.

H. 80 cm

2 000 / 3 000 €

**198. Tibet, XX<sup>e</sup>**

Groupe en bois polychrome, sculpté de neuf masques, représentant Rahula dharmapala (protecteur du Dharma). Chaque tête surmontée de chitipati.

H. 56 cm

N.B. Rahula, avec ses multiples têtes et ses nombreux yeux, symbole de protection dans le bouddhisme tibétain.

Il joue un rôle crucial dans les rituels pour éliminer les obstacles spirituels et protéger les fidèles contre les influences négatives.

400 / 600 €

**199. Tibet, XIX<sup>e</sup>**

Masque en cuivre doré, repoussé représentant possiblement Rudra, les yeux exorbités, la bouche exprimant la férocité. Le visage surmonté d'une tête, reprenant la même expression. Le front orné d'un cabochon de turquoise.

H. 35 cm (traces d'oxydation)

Provenance : certificat de la Galerie Slim Bouchoucha daté du 20 juillet 2013 800 / 1 000 €

**200. Tibet, XIX<sup>e</sup>**

Élément d'ornementation, en cuivre doré repoussé, représentant kirtimukha de face, avec des mains d'homme, la tête surmontée d'un motif prophylactique et cinq pendeloques à caractère érotique, chitipati et âmes errantes, accrochées dans la partie inférieure.

Dim. 55 x 54 cm

1 500 / 2 000 €

**201. Tibet, XVIII<sup>e</sup>**

Importante plaque, en cuivre doré repoussé, représentant un Moine assis en bhadrāsana, les mains jointes en anjalimudra tenant un lion des neiges, un vase amrita reposant à ses pieds.

Dim. 62 x 42 cm

Provenance : Certificat de la Galerie Slim Bouchoucha daté du 10 juin 2002 3 000 / 4 000 €

**202. Tibet, XVIII<sup>e</sup>**

Élément de mandorle, en cuivre doré repoussé, représentant Garuda aux ailes déployées.

Traces de pigments rouge.

Dim. 59 x 60 cm

Provenance : certificat de la Galerie Slim Bouchoucha daté du 2 juin 2010 2 000 / 3 000 €

**203. Tibet, XIX<sup>e</sup>**

Bouddha, en cuivre doré repoussé, représenté assis en bhūmīparśha mudra, prise de la terre à témoin, adossé à une mandorle.

Traces de polychromie rouge.

H. 28 cm L. 29 cm

400 / 500 €

**204. Tibet, XIX<sup>e</sup>**

Plaque en cuivre doré repoussé, représentant Garuda aux ailes déployées, entouré de deux apsaras.

Traces de pigments rouge.

Dim. 46 x 60 cm

800 / 1 000 €

**205. Tibet, XIX<sup>e</sup>**

Deux plaques, en cuivre doré repoussé, représentant des têtes de Makara, entourées de pétales stylisés.

Dim. 31 x 26 cm

500 / 700 €



197



200



201



202



207

**206. Tibet, fin XIX<sup>e</sup>**

Grand récipient en cuivre et métal argenté sur piédouche (manque le couvercle) sur lequel repose une verseuse.  
La prise du couvercle en forme de bouton de lotus.  
H. 42 cm et H. 30 cm

700 / 800 €

**207. Tibet, XVIII<sup>e</sup>**

Important sujet en cuivre doré repoussé, représentant un moine tibétain assis en lalitasana, coiffé d'un bonnet rouge, symbole traditionnel des écoles du bouddhisme tibétain (école de «Kagyü» ou «Nyingma»). La main droite en vitarka mudra (geste de l'argumentation).  
H. 40 cm

Provenance : certificat de la Galerie Slim Bouchoucha daté du 29 décembre 2004 1 500 / 2 000 €

**208. Tibet, XX<sup>e</sup>**

Statuette en bronze, à double patine, représentant Khyong, accroupi, divinité oiseau du bon, dévorant un serpent, symbolisant la victoire sur les forces du mal et de l'ignorance.  
H. 28 cm

N.B. En tant qu'oiseau céleste, Khyung est également associé à l'élévation spirituelle et à la liberté.  
500 / 700 €

**209. Tibet, XIX<sup>e</sup>**

Coiffe de lama, dans son étui en bois en forme de lotus à décor de cinq images de bouddha. Le revers orné d'une inscription en sanskrit.  
H. 20 cm

100 / 150 €

**210. Tibet, XIX<sup>e</sup>**

Lanterne hexagonale, en cuivre repoussé et ajouré sur chaque face en médaillons, de représentations de daikini sur fond de motifs d'entrelacs de volutes.  
La prise du couvercle reprenant la forme d'une tête de Yama janiforme.

H. 32 cm  
Provenance : certificat de la Galerie Slim Bouchoucha daté du 18 octobre 2017 300 / 500 €

**211. Tibet, XVIII<sup>e</sup>**

Statuette en bronze doré représentant possiblement la divinité Rakshasa, divinité démoniaque mangeuse d'êtres humains.  
Traces de pigments rouge.

H. 19 cm  
Provenance : certificat de la Galerie Slim Bouchoucha daté du 22 mai 2005 1 000 / 1 500 €

**212. Tibet, XX<sup>e</sup>**

Deux kartrika avec prise en forme de vajra. La lame de l'un, crachée par mahakala et ciselée de dragons dans les flots écumeants pour l'autre.  
H. 16 cm

N.B. Le kartrika sert à couper les liens de l'ignorance et à détruire les obstacles spirituels.  
200 / 300 €



208



211



219

**213. Tibet, première moitié du XX<sup>e</sup>**

Trois éléments en bronze dont Phurba kartrika vajra, vajra sceau et cloche gantha.  
L.22 cm, L.12 cm, H. 15,5 cm

100 / 200 €

**214. Tibet, XX<sup>e</sup>**

Boîte couverte, en cuivre doré, reprenant la forme d'un Kapala surmonté d'un demi vajra. Les yeux incrustés de pierres dures turquoises.  
H. 14,5 cm

200 / 300 €

**215. Tibet, XX<sup>e</sup>**

Deux petits moulins à prière.  
L. 17 cm et L. 26 cm

100 / 120 €

**216. Tibet, XX<sup>e</sup>**

Deux phurba en bronze, les prises surmontées de demi vajra, les lames crachées par des têtes de mahakala au visage courroucé.  
L. 28 cm et L. 30,5 cm

200 / 300 €

**217. Tibet, XIX<sup>e</sup>**

Phurba de cérémonie en bois, à décor sculpté de têtes de divinités et incisé de motifs géométriques.  
L. 24 cm

300 / 500 €

**218. Tibet, XIX<sup>e</sup>**

Étui cylindrique en argent, à décor finement incisé, de motifs de fleurs et rinceaux feuillagés.  
Une bourse en cuir rattachée.

L. 25,5 cm 300 / 500 €

**219. Tibet, XVI<sup>e</sup>**

Sujet en cuivre rouge représentant la divinité Dakini kurukula ou tara rouge, souvent associée à l'enchantement et au magnétisme.  
H. 23 cm (accidents aux doigts)

Provenance : certificat Galerie Slim Bouchoucha - Jean Lostalet 22 mai 2005, XVI<sup>e</sup> siècle 2 000 / 3 000 €

**220. Tibet, XX<sup>e</sup>**

Statuette en bronze représentant la divinité Chamunda, debout à quatre bras, tenant ses attributs terrifiants dont la coupe «kapala» utilisée pour boire le sang de ses ennemis, une épée, un trident «trishula» et un tambour «damaru» reposant sur un cadavre, symbole de sa victoire sur les forces du mal. Elle porte autour de son cou, un long collier de crânes ou de têtes coupées, symbolisant son pouvoir sur la mort et la destruction.  
H. 23 cm

200 / 300 €

**221. Tibet, XIX<sup>e</sup>**

Deux sujets, en cuivre doré représentant possiblement des Mahasiddhas, l'un tenant son danda, dans la main droite (bâton destiné à foudroyer les entités maléfiques), l'autre deux conques censées éveiller les êtres de leur ignorance et les appeler à l'illumination.  
H. 33 cm et 29 cm

Provenance : deux certificats de la Galerie Slim Bouchoucha daté du 2 octobre 2012 1 500 / 2 000 €

**222. Népal, Tibet, XIX<sup>e</sup>**

Plaque en cuivre doré repoussé, sur fond bleu représentant un lion bouddhique dansant, les pattes supérieures relevées vers le ciel.  
H. 22,5 cm

Provenance : certificat de la Galerie Slim Bouchoucha 800 / 1 200 €

**223. Mongolie, début XIX<sup>e</sup>**

Plaque en cuivre doré repoussé représentant un tigre des neiges, la tête légèrement tournée sur la gauche.  
Dim.24 x 24 cm

Provenance : certificat de la Galerie Slim Bouchoucha daté du 15 mars 2001 500 / 700 €

**224. Tibet, XVIII<sup>e</sup>**

Trishula en cuivre doré repoussé, la pointe centrale surmontée d'une tête de Chitipati, les deux lames crachées par des têtes de Mahakala.  
H. 28 cm

Provenance : certificat de la Galerie Slim Bouchoucha daté du 25 octobre 2011 500 / 700 €

**225. Tibet, XVII<sup>e</sup>**

Plaque floriforme, en cuivre doré repoussé, à décor ajouré d'un bouddha assis en dhyanasana sur son lotus, entouré de rinceaux feuillagés.  
Dim. 19,5 x 35 cm

Provenance : certificat de la Galerie Bouchoucha daté du 15 janvier 2011. 400 / 500 €



221





226

**226. Tibet, XIX<sup>e</sup>**

Stèle en cuivre doré et repoussé représentant une chitipati dansant, les pieds reposant sur des conques chanka (coquillage marin).

Dim. 38,5 x 27,5 cm

Provenance : certificat de la Galerie Slim Bouchoucha daté du 25 mai 2010.

N.B Les conques chanka pourraient symboliser des aspects de la vie auxquels les individus sont attachés, et leur destruction par Chitipati représenterait la libération de ces attachements.

600 / 800 €

**227. Tibet, XIX<sup>e</sup>**

Stèle reprenant la forme d'un pétale de lotus, en cuivre doré repoussé, au centre duquel est représenté possiblement l'un des 84 siddhi yogi, sur un lotus entouré de deux chitipati.

Dim. 30 x 21 cm

Provenance : certificat de la Galerie Slim Bouchoucha daté du 25 octobre 2012

500 / 700 €

**228. Tibet, XVIII<sup>e</sup>-XIX<sup>e</sup>**

Plaque en cuivre doré et repoussé, représentant Daikini chevauchant un cheval, tenant dans sa main droite un vajra et dans sa main gauche un kartrika.

Dim. 34 x 36 cm

Provenance : certificat de la Galerie Slim Bouchoucha daté du 28 avril 2010.

600 / 800 €

**229. Tibet, XVIII<sup>e</sup> - XIX<sup>e</sup>**

Trois éléments en cuivre doré repoussé, représentant des divinités du Bardo sous une forme anthropomorphe dont sanglier, taureau ...

H. 24,5 cm H. 23 cm; H. 28 cm

Provenance : certificat de la Galerie Slim Bouchoucha daté du 8 juin 2010 juin et du 15 janvier 2011

1 200 / 1 500 €

**230. Tibet, XVIII<sup>e</sup> - XIX<sup>e</sup>**

Trois éléments en cuivre doré repoussé, représentant des divinités du Bardo sous une forme anthropomorphe dont tête d'éléphant, corne de cervidé et tête d'oiseau.

H. 37 cm H. 33 cm H. 29 cm

Provenance : certificat Galerie Bouchoucha daté du 23 Août 2011 et du 22 février 2013

1 500 / 2 000 €

**231. Tibet, XIX<sup>e</sup>**

Deux éléments en cuivre doré repoussé représentant des divinités féminines du bardo Tho-Dholl (livre des morts tibétains) portant autour du coup des bras et des jambes, pour l'une, des pieds et des mains pour l'autre.

H. 30 et 34 cm

Provenance : certificat de la Galerie Slim Bouchoucha daté du 15 janvier 2011

1 200 / 1 500 €

**232. Tibet, XIX<sup>e</sup>**

Important panneau en cuivre doré et repoussé, représentant la divinité chamunda apasmara entourée de deux serpents enroulés et peau de tigre

Dim. 29 x 50 cm

1 200 / 1 500 €

**233. Tibet, XVIII<sup>e</sup> - XIX<sup>e</sup>**

Stèle reprenant la forme d'un pétale de lotus, en cuivre doré repoussé, représentant Daikini, tenant un homme par la tête, symbole de la puissance dominante et de transformation spirituelle.

Dim. 33 x 21 cm

Provenance : certificat de la Galerie Slim Bouchoucha daté du 20 octobre 2010

400 / 500 €



228



231

**234. Tibet, XVIII<sup>e</sup> - XIX<sup>e</sup>**

Stèle votive, en cuivre doré repoussé, représentant bouddha assis, adossé à une mandorle, en dhyanasana faisant le geste de la prise de la terre à témoin «bhumisparsha mudra».

Dim. 29 x 25 cm

Provenance : certificat de la Galerie Slim Bouchoucha daté du 11 janvier 2007

600 / 800 €

**235. Tibet, XVIII<sup>e</sup> - XIX<sup>e</sup>**

Plaque, en cuivre repoussé brun rouge doré, représentant le diable Liao, entouré de deux créatures démoniaques, symbole de son pouvoir sur les autres êtres maléfiques.

Dim. 18 x 23,5 cm

Provenance : certificat de la Galerie Slim Bouchoucha daté du 11 janvier 2006.

400 / 600 €

**236. Tibet, XIX<sup>e</sup>**

Plaque floriforme, en cuivre doré repoussé, représentant une tête de félin, dans un encadrement ajouré en forme de lotus.

Dim. 26 x 26 cm

300 / 500 €

**237. Tibet, XIX<sup>e</sup>**

Élément de mandorle, en cuivre argenté repoussé, représentant un lion la tête légèrement tournée sur sa droite, campé sur ses quatre pattes.

Dim. 12 x 13,5 cm

Provenance : SooTze Oriental Antiques (Australian Antique dealers)

300 / 400 €

**238. Tibet, XVIII<sup>e</sup> - XIX<sup>e</sup>**

Élément de mandorle, en cuivre doré repoussé représentant un lion des neiges, les pattes relevées vers le ciel.

Dim. 25 x 20,5 cm

Provenance : Yantra oriental art collection

300 / 500 €

**239. Tibet, XIX<sup>e</sup>**

Deux éléments, en cuivre doré et argenté, dont une boucle de ceinture et une plaque à décor de deux phénix, symboles de paix.

Dim. 12 x 17 cm ; L. 13 cm

Provenance : Yantra oriental art collection

200 / 300 €

**240. Tibet, XVIII<sup>e</sup> et XIX<sup>e</sup>**

Deux éléments de stèles en bronze doré, représentant Avalokitésvara et bodhisattva reposant sur une tortue.

Traces de pigments rouges.

H. 6 cm et 7 cm

300 / 400 €

**241. Tibet, XVIII<sup>e</sup>**

Statuette en bronze, représentant Shakyamuni, assis sur un trône en dhyanasana, faisant le geste de la prise de la terre à témoin et tenant dans sa main gauche le bol à aumône.

H. 10 cm

300 / 500 €

**242. Tibet, XIX<sup>e</sup>**

Tête de Mahakala en cuivre doré et repoussé or, vert et rouge.

Dim. 25 x 31 cm

Provenance : certificat de la Galerie Slim Bouchoucha daté du 7 mai 2002

300 / 400 €



232



235



242



247



249



251



252

**243. Tibet, XVIII<sup>e</sup>**

Fragment en cuivre repoussé doré, représentant Padmapani dans un geste d'enseignement, entouré des deux lotus padma, parmi des tiges feuillagées.

H. 39,5 cm

Provenance : certificat de la Galerie Slim Bouchoucha daté du 29 décembre 2004 500 / 700 €

**244. Tibet, XIX<sup>e</sup>**

Stèle en cuivre doré repoussé représentant la divinité Padamasambhava, à quatre bras, tenant un phurba «kila» et un tambour «damaru» et un collier mala autour du cou, reposant sur un lotus et accompagné de Garuda.

H. 26 cm

300 / 500 €

**245. Tibet, XIX<sup>e</sup>**

Plaque en cuivre doré repoussé, représentant un visage de divinité féminine.

H. 22 cm (accident à la coiffe)

200 / 300 €

**246. Tibet, XVIII<sup>e</sup> - XIX<sup>e</sup>**

Stèle en cuivre doré repoussé, représentant un Amitayus en bhumisparsha mudra, prise de la terre à témoin.

H. 26 cm (enfonceement)

500 / 600 €

**247. Tibet, XVIII<sup>e</sup> - XIX<sup>e</sup>**

Importante Mandorle en cuivre doré repoussé, représentant dans la partie supérieure Garuda aux ailes déployés, entouré de plusieurs bouddhas dans différents mudras, de Makaras et autres animaux, deux bodhisattvas dans la partie inférieure.

Dim. 53,5 x 45,5 cm

Provenance : certificat de la Galerie Slim Bouchoucha daté du 4 novembre 2002. 1 200 / 1 500 €

**248. Tibet, début XX<sup>e</sup>**

Bronze doré, représentant la divinité Kali, à quatre bras tenant la coupe «kapala», l'épée «kharga», une tête fraîchement coupée, parée de son collier de têtes «mundamala» debout sur Shiva, recouvert d'une peau de tigre.

H. 23 cm

300 / 400 €

**249. Népal, XV - XVI<sup>e</sup>**

Élément en cuivre doré et repoussé représentant Shiva à quatre bras assis en dhyanasana sur un lotus, la main gauche tenant un trident.

H. 21 cm

Provenance : certificat de la Galerie Slim Bouchoucha daté du 9 août 2008

Exposition : BOA Fair, Brussels Oriental Art Fair 4 du 4 au 8 juin 2008, reproduit p.54

1 200 / 1 500 €

**250. Tibet, Népal, XIX<sup>e</sup>**

Divinité en cuivre repoussé, représentant Garuda à quatre bras, tenant ses attributs.

H. 17 cm

300 / 400 €

**251. Népal, XIX<sup>e</sup>**

Statuette en bronze doré représentant Dharma pâla à tête de sanglier (connu sous le nom de Vajravahni) à huit bras tenant ses différents attributs et une déité féminine.

H. 28 cm

1 200 / 1 500 €

**252. Népal, XVIII<sup>e</sup>**

Statuette en bronze doré représentant la divinité Nagaraja, roi des serpents, protégée par les cinq nagas (serpents).

H. 16 cm (manques les mains)

1 500 / 2 000 €

**253. Népal, fin XVIII<sup>e</sup> - début XIX<sup>e</sup>**

Statuette en bronze, de patine brun rouge représentant la divinité Ganesh, debout, à plusieurs bras, tenant ses attributs, les pieds reposant sur deux rats «Mushika» et un socle lotiforme.

H. 21 cm

1 000 / 1 200 €

**254. Népal, fin XIX<sup>e</sup>**

Statuette, en bronze représentant le dieu Ganesh à quatre bras, tenant ses différents attributs, assis sur un lotus.

H. 11,5 cm

Provenance : certificat de la Galerie Slim Bouchoucha daté 31 décembre 2006 500 / 700 €

**255. Népal, XVIII<sup>e</sup>**

Coiffe de cérémonie, en cuivre doré, surmontée de pétales de lotus ornés de représentation de bouddha dans différents mudra. Le sommet de la coiffe reprenant la forme d'un demi vajra. Inscription au dos de la coiffe.

H. 30 cm

Provenance : certificat de la Galerie Slim Bouchoucha daté du 30 mai 2006 2 500 / 3 000 €

**256. Népal, XIX<sup>e</sup>**

Élément de mandorle en cuivre rouge représentant Garuda «dieu oiseau» entouré de Nagiri.

L. 52 cm

Provenance : certificat de la Galerie Slim Bouchoucha du 2 décembre 1992 800 / 1 000 €

**257. Népal, première moitié du XX<sup>e</sup>**

Avalokitésvara en bronze doré, représenté debout en tribhanga, sur un socle lotiforme. Le visage surmonté d'une coiffe avec la représentation de la réminiscence d'Amitabha.

H. 42 cm

1 000 / 1 500 €

**258. Népal, XIX<sup>e</sup>**

Élément en cuivre doré repoussé, représentant le Bodhisattva assis en dhyanasana sur un double lotus, faisant tourner la roue de la loi en «dharmaçakra mudra»

H. 30 cm

600 / 800 €

**259. Népal, XX<sup>e</sup> et Inde, Jain XVIII<sup>e</sup>**

Deux objets en bronze doré, comprenant un moule à tsha-tsha, représentant un Manjusri et un sujet représentant Tirthankara surmonté des nagas formant mandorle et inscriptions en sanskrit.

H. 6,4 cm L. 5,8 à 6,2 cm

120 / 150 €

**260. Tibet, première moitié XX<sup>e</sup>**

Mandala de la roue de la vie, Bhavachakra, représentant Yama présidant au cycle de l'existence divisé en sections dont trois animaux au centre (coq, cochon et serpent) représentant respectivement la passion, l'ignorance et la colère, eux-mêmes entourés de cinq sections de la sphère de l'existence et de la renaissance.

Dim à vue. 65 x 43 cm

200 / 300 €



253



255



257



266

**261. Népal, première moitié du XX<sup>e</sup>**

Tangka à décor polychrome de la divinité Shakyamuni, assis en dhyanasana, en bumisparsa mudra sur son lotus, surplombant les épisodes de sa vie.  
Dim à vue. 71 x 50 cm

80 / 120 €

**262. Népal, XIX<sup>e</sup>**

Élément de fontaine, en cuivre doré, reprenant la forme d'une tête de taureau (monture de Shiva). Porte des inscriptions votives au revers en léger relief sur la nuque.  
H. 21 cm

Provenance : certificat de la Galerie Slim Bouchoucha daté du 19 avril 2008. 300 / 500 €

**263. Népal, XX<sup>e</sup>**

Élément de mandorle en cuivre doré repoussé, représentant un lion des neiges. Traces de polychromie rouge et verte.  
L. 32 cm

200 / 300 €

**264. Népal, XIX<sup>e</sup>**

Deux plaques en cuivre doré repoussé, représentant des Nagini.

H. 26,5 x 33 cm

N.B. Les Nagini, divinités mythologiques mi-femmes, mi-serpents, sont des êtres semi-divins dans la tradition bouddhiste et hindoue. Elles symbolisent la sagesse, la protection, et la fertilité.

200 / 400 €

**265. Népal, XIX<sup>e</sup>**

Élément de mandorle en cuivre doré repoussé, représentant Ganesh Chaturbhuj, debout sur deux rats, entouré de deux Skanda/Karttikeya reposant sur leur paon, tenant rosaires, trident ... Traces de pigments rouge. Dim. 25 x 41 cm

800 / 1 200 €

**266. Népal, XIX<sup>e</sup>**

Importante plaque en cuivre doré, représentant Ganesh Chaturbhuj sur un lotus, tenant ses divers attributs dont le kila/phurba, la coupe de fruits, le rosaire mala et la hache, adossé à une mandorle. Inscription en newari. Dim. 63 x 48 cm

Provenance : certificat de la Galerie Slim Bouchoucha daté du 21 octobre 2003 1 500 / 2 000 €

**267. Népal, XVIII<sup>e</sup> - XIX<sup>e</sup>**

Grand sabre de cérémonie appelé «Ram Dao». La lame incisée à l'or d'un oeil. Manche en bois.

L. 90 cm

Provenance : certificat de la Galerie Slim Bouchoucha daté du 30 septembre 2000. 800 / 1 200 €

**268. Népal, XIX<sup>e</sup>**

Stèle en cuivre doré repoussé, représentant la divinité Daikini, dansant les mains jointes, relevées vers le ciel, adossée à une mandorle.

Dim. 34,5 x 21,5 cm

600 / 800 €

**269. Népal, XX<sup>e</sup>**

Statuette en bronze, représentant Vajrapani debout, en yab yum avec sa parèdre Vajradhara. Un collier de têtes coupées autour du cou, et brandissant de sa main droite une épée. La divinité repose sur un socle lotiforme, piétinant un homme, symbole de la victoire sur les obstacles spirituels.

H. 19 cm

150 / 200 €



267



270

**270. Népal, XIX<sup>e</sup>**

Divinité en cuivre repoussé représentant Skanda/Karttikeya, tenant le rosaire mala, une gerbe de grains, accompagné de son paon (sa monture).

Dim. 24 x 24 cm

Provenance : certificat de la Galerie Slim Bouchoucha daté du 29 décembre 2004 500 / 700 €

**271. Népal, XIX<sup>e</sup>**

Plaqué en cuivre doré et repoussé représentant la divinité Daikini piétinant des démons.

Dim. 25 x 15 cm

Provenance : certificat de la Galerie Slim Bouchoucha daté du 8 juin 2010. 400 / 500 €

**272. Népal, XIX<sup>e</sup>**

Stèle en cuivre doré repoussé représentant la divinité shiva à quatre bras tenant un damaru, symbolisant le son primordial de la création et soutenu par deux taureaux.

H. 25 cm

300 / 500 €

**273. Inde, Népal, Tibet, XX<sup>e</sup>**

Lot comprenant une lampe à huile, nécessaire à bétel, deux cymbales, une cuillère, un socle et une boîte couverte.

H. 12,5cm et H. 9,5 cm

150 / 200 €

**274. Népal, XX<sup>e</sup>**

Statuette en bronze, représentant Sadakshari lokeshvara, assis en dhyanasana sur un lotus, les mains principales, jointes en anjali mudra, la main arrière gauche tenant un lotus padma, symbolisant la pureté et l'illumination. La main arrière droite tenant un chapelet mala, symbolisant la récitation des mantras.

H. 12,5 cm

100 / 120 €

**275. Népal, XIX<sup>e</sup>**

Grand presseoir à graines, en bois. La partie inférieure en forme de bélier. Les côtés finement gravés de rosaces.

Dim. 35 x 67 cm

Provenance : certificat de la Galerie Slim Bouchoucha daté du 2 avril 2011 200 / 300 €

**276. Népal, XIX<sup>e</sup>**

Ustensile de cuisine appelé «Tsulissi» (coupe légume) la lame en fer craché par un lion en bronze.

L. 13 cm H.22 cm

Provenance : certificat de la Galerie Bouchoucha daté du 2 octobre 2012. 150 / 200 €

**277. ZHAO JinGang (né en 1942)**

*Hommage à Picasso*

Panneau en laque noire, à décor polychrome d'une famille de bouquetins. Signé au verso.

Dim. 60 x 82 cm

2 000 / 3 000 €

**278. ZHAO JinGang (né en 1942)**

*Clair de lune*

Panneau en laque noire, à décor brun beige et rehauts d'or, de personnages au clair de lune.

Dim. 60 x 82 cm

2 000 / 3 000 €



277



278



**279. LE PHO (1907-2001)**

*Jeune femme à la couture dans un jardin*

Gouache sur soie contrecollée sur carton, signée en bas à gauche en chinois et en français.

Dim. 43 x 25 cm

Provenance : Galerie Romanet, av. Matignon, Paris (réf. n°80-105, ancienne étiquette au dos sans précision de date)

Le Phò est né le 2 août 1907 à Hàdong au nord du Vietnam dans un milieu d'intellectuels. Fils du dernier vice-roi du Tonkin, il se retrouve, dès son plus jeune âge, orphelin de père et de mère. Le Phò s'éteint à Paris en 2001.

Sa sensibilité pour «le beau» et «les arts graphiques», le conduit très tôt à l'école des beaux-arts de Hanoi, où il y rencontrera son mentor, Victor Tardieu, un des fondateurs et directeur de l'Institution.

Le Phò va beaucoup voyager, en Europe et en Asie (Pékin, Hué). Voyages au cours desquels il puisera son inspiration, qu'il retranscrira au travers de deux thématiques majeures, «le sacré» et «la nature».

Son oeuvre peut se scinder en trois grandes périodes, corrélatives à des styles distincts dans un climat politique et contexte historique changeant selon les périodes. La première période, autour des années 1920-45, renvoie aux oeuvres de jeunesse de l'artiste, où son style déjà identifiable, reste classique et asiatique dans le traitement des sujets et de la technique. La seconde période, appelée «période Romanet» (1945-62), fait écho au galeriste qui exposera les oeuvres de Le Phò pendant de nombreuses années.

Enfin, la troisième période, dite «période Findlay» (1963-2001), fait référence à la galerie Wally Findlay aux États-Unis, qui exposa les oeuvres de l'artiste à cette époque et jusqu'à la mort de ce dernier.

L'oeuvre ici présentée fait donc référence à la seconde période.

30 000 / 50 000 €

Mercredi 16 octobre 2024 à 14h

# ART D'ASIE, CHINE, INDE ET SUD-EST ASIATIQUE



280



282



287



291

**280. Chine, époque Ming, XVII<sup>e</sup>**

Divinité en bronze représentant la déesse Guanyin «Avalokiteshvara» en bronze laqué et doré, représentée assise en dhyanasana, le visage surmonté d'une couronne.

H. 24,5 cm 2 000 / 3 000 €

**281. Chine, XVIII<sup>e</sup>**

Statuette en bronze laqué et doré représentant, Bouddha enfant, la main gauche relevée vers le ciel.

H. 20,5 cm 500 / 600 €

**282. Chine, époque Qing, dans le style des Ming**

Importante statuette en bronze laqué, représentant Guandi, tenant le joyau dans la main droite, le serpent dans la main gauche. Son visage surmonté d'une coiffe aux cinq bouddhas.

H. 57 cm 2 500 / 3500 €

**283. Chine, XIX<sup>e</sup>**

Guanyin en jadéite, recouverte de laque or et rouge, tenant le vase à eau lustrale dans sa main gauche et un chasse mouche dans la main droite. Le visage surmonté de la réminiscence d'Amitabha.

H. 22 cm 800 / 1 200 €

**284. Chine, XVIII<sup>e</sup> - XIX<sup>e</sup>**

Sujet en bronze représentant un ascète sur un éléphant.

H. 21,5 cm (une défense manquante) 200 / 300 €

**285. Chine, XVII<sup>e</sup> - XVIII<sup>e</sup>**

Sujet en bronze, représentant un disciple de bouddha, tenant une offrande entre ses mains.

H. 12,5 cm 120 / 150 €

**286. Chine, époque Ming, XVII<sup>e</sup>**

Statuette, en bronze de patine brune représentant la divinité du Tao «Yü Huang», tenant entre ses mains la lame de jade.

H. 14 cm (déformation) 300 / 400 €

**287. Chine, époque Qing, XVIII<sup>e</sup>**

Statuette, en bronze doré représentant la divinité Guanyin «Avalokiteshvara» assise en méditation, richement parée de bijoux, le visage surmonté d'une couronne ornée de la réminiscence d'Amitabha.

H. 24 cm 1 500 / 2 000 €

**288. Chine, Guandong, XIX<sup>e</sup> siècle**

Importante sculpture, en grès beige, représentant «Lokapala» ou l'un des gardiens des points cardinaux.

H. 107 cm Provenance : Certificat Baron Weibel antiquaires 800 / 1 200 €

**289. Chine, époque Ming, XVII<sup>e</sup>**

Petit sujet en bronze, représentant bouddha en prise de la terre à témoin «bhumisparsha mudra»

H. 4,5 cm 60 / 80 €

**290. Chine, XVIII<sup>e</sup>**

Statuette en bronze, représentant un dignitaire debout sur une terrasse.

H. 23 cm 200 / 300 €

**291. Chine du Sud, XVIII<sup>e</sup>**

Statuette en bronze laqué rouge réhaussé d'or représentant la divinité guanyin «Avalokitesvara» à plusieurs bras, tenant les différents attributs, assise en dhyanasana. Le visage surmonté de la réminiscence d'Amitabha.

H. 30 cm (accident dans la coiffe et visage relaqué) Provenance : certificat de la Galerie Slim Bouchoucha daté du 10 décembre 2009 800 / 1 200 €

**292. Chine, XX<sup>e</sup>**

Quatre sapèques/bi, en bronze, à décor d'animaux et calligraphies.

D. 10 à 12 cm 50 / 60 €

**293. Chine du sud, XVIII<sup>e</sup>**

Statuette en bronze laqué rouge et réhaussé d'une dorure, représentant la divinité Guanyin, assise en dhyanasana.

H. 33 cm 400 / 600 €

**294. Chine, époque Ming, XVII<sup>e</sup>**

Brûle-parfums couvert, en bronze, reposant sur quatre pieds, la prise du couvercle surmonté d'un liuhai assis en délassement royal devant le crapaud céleste, symbole de fortune. Chaque face du couvercle ajouré de trigrammes.

Cache-t d'atelier au revers. H. 45 cm Provenance : Marco Polo Village Suisse Stand 87. 1 500 / 2 000 €

**295. Chine, époque Qing**

Brûle-parfums, reposant sur quatre pieds, en cuivre doré au mercure à décor de graphies archaisantes.

H. 8 cm L. 12,4 cm 400 / 500 €

**296. Chine, vers 1900**

Sceptre ruyi, en bois sculpté, incrusté de coloquintes en jade.

L. 34,5 cm 500 / 700 €

**297. Chine, XX<sup>e</sup>**

Racine sculptée d'un shoulao sur un daim.

H. 30 cm (manque une oreille et corne du daim) 80 / 100 €

**298. Ningbo, fin XIX<sup>e</sup>**

Couple de lions en bois laqué rouge et or. Le male retenant une balle, la femelle protégeant son petit.

H. 16 cm 60 / 80 €

**299. Chine du Sud, Vietnam, fin XIX<sup>e</sup> - XX<sup>e</sup>**

Sujet animalier, en grès flammé brun beige, représentant un qilin au repos, la tête légèrement tournée.

L. 24,5 cm H. 20 cm (égrenures) 120 / 150 €

**300. Chine, époque Kangxi (1661-1722)**

Deux lions bouddhiques, en biscuit émaillé trois couleurs dit «sancai», formant porte-baguettes à encens.

H. 18,5 cm 200 / 400 €

**301. Chine du Sud, Vietnam, fin XIX<sup>e</sup> - XX<sup>e</sup>**

Sujet animalier, en grès flammé brun beige et rouge, représentant un qilin au repos, la tête légèrement inclinée.

H. 18 cm 80 / 100 €



294



305



311



315



320

**302. Chine XX<sup>e</sup>, dans le style des Ming et Royaume des Combattants**

Deux miroirs en bronze, de patine brune pour l'un, et verte crouteuse pour l'autre à décor de lions bouddhiques et motifs géométriques.  
D.14 cm et D. 17 cm

200 / 300 €

**303. Chine, XX<sup>e</sup>**

Sculpture en pierre grise représentant une tête d'un souffleur.  
H. 16 cm

120 / 150 €

**304. Chine, XVII<sup>e</sup>**

Brûle-parfums tripode Ding en bronze, de patine brune. Les pieds crachés par des têtes de lions.  
H. 19,5 cm (couverture manquante)

150 / 200 €

**305. Chine, début XX<sup>e</sup>**

Paire de sellettes circulaires sur cinq pieds recourbés, surmontée de deux plateaux en marbre gris.  
H. 63 cm

300 / 500 €

**306. Chine XX<sup>e</sup>, dans le style des Ming**

Sujet en bronze, représentant un lohan debout sur une terrasse, vêtu de la robe monastique, les mains jointes en prière.  
H. 28 cm

100 / 150 €

**307. Chine, fin du XIX<sup>e</sup>, début du XX<sup>e</sup>**

Couple de magots en bois laqué brun rouge, représenté assis en majesté, les bras croisés.  
H. 25 et H. 26 cm

200 / 300 €

**308. Chine, vers 1920**

Rince-pinceaux, en argent, reprenant la forme d'un crapaud céleste. Les yeux incrustés de tourmaline.  
H. 6 cm et L. 14 cm

120 / 150 €

**309. Chine, XVIII<sup>e</sup> - XIX<sup>e</sup>**

Vase bouteille à long col en bronze à l'imitation du bambou.  
H. 24 cm (léger enfoncement)  
Provenance : Ancienne étiquette de Collection Pierre Saqué

200 / 400 €

**310. Chine, période Minguo, première République**

Deux bronzes, comprenant un vase de forme gu et un brûle-parfums tripode ding, à décor de calligraphies archaisantes sur le thème de la «longévité»  
H. 16 cm et H. 14,5 cm

50 / 60 €

**311. Chine, fin XIX<sup>e</sup> - XX<sup>e</sup>**

Sceptre ruyi, en bronze finement ciselé d'un prunus en fleurs et calligraphies au revers.  
L. 39 cm

400 / 600 €

**312. Chine époque Qing, XVIII<sup>e</sup>, de style archaisant**

Coupe Gui, en bronze de belle patine verte crouteuse rehaussé d'or.  
L. 11,5 cm

600 / 800 €

**313. Chine, fin XIX<sup>e</sup>**

Deux coupes, en bronze de patine brune et médaille l'une à décor de calligraphies évoquant l'utilité d'utiliser ses pinceaux.  
L. 14,5 cm et L. 13,3 cm

200 / 400 €

**314. Chine, deuxième moitié du XX<sup>e</sup>, dans le goût des Shang**

Hache, en bronze de patine crouteuse verte et cuivre à décor archaisant.  
H. 24,5 cm

120 / 150 €

**315. Chine, XIX<sup>e</sup>**

Coffret en bois, à décor secret appliqué en stéatite naturelle et polychrome, ouvrant sur une scène érotique, dans un intérieur d'objets mobiliers. L'ouverture à décor de paysages montagneux, paysan entouré d'un pin de longévité et calligraphies au revers.  
Dim. 19 x 13 cm

600 / 800 €

**316. Chine, XVIII<sup>e</sup> - XIX<sup>e</sup>**

Groupe en bronze représentant la divinité «Simhanada Guanyin» assise sur un lion bouddhique reposant sur un socle lotiforme.  
H. 18 cm

300 / 500 €

**317. Canton, vers 1900**

Lot comprenant trois objets sculptés, dont un porte carte en ivoire, à décor de scènes de palais et deux noix.  
Dim. 10,8 x 6,8 cm - Poids net : 49 gr  
Certificat CIC en cours d'élaboration

150 / 200 €

**318. Chine, Ningbo, vers 1920**

Trois éléments, en bois doré et laqué rouge, dont deux panneaux, à décor ajouré de scènes de palais et un bouddha reposant sur le dos de trois éléphants.  
Dim. 24 x 24 cm ; 35 x 23 cm  
H. 24 cm

120 / 150 €

**319. Chine, XX<sup>e</sup>**

Pierre à encre, en chlorite, à décor incisé de calligraphies à deux caractères et surmontée de deux crapauds.  
Dim. 4 x 11,5 x 16 cm

60 / 80 €

**320. Chine, XX<sup>e</sup>**

Important groupe en jade céladon, infusé de rouille représentant un dragon, entouré de chilong, reposant sur un socle en bois ajouré de nuages ruyi.  
Dim. 20 x 45 cm

3 000 / 4 000 €

**321. Chine XX<sup>e</sup>**

Vitrine, à flacon-tabatières, en bois, sur plusieurs niveaux d'étagères.  
Porte vitrée.  
Dim. 83,5 x 50,5 cm

100 / 120 €

**322. Chine, Style du royaume Combattant**

Disque bi, en jade céladon infusé de rouille, à décor en demi-relief, de chilong et boutons au revers.  
Diam. 21 cm

600 / 800 €

**323. Chine, XX<sup>e</sup>**

Groupe en bronze de patine dorée représentant la divinité «Avalokitesvara» adossée à une mandorle, entourée d'adorants.  
Dim. 40 x 28 x 17,5 cm

600 / 800 €

**324. Chine, travail moderne**

Appui nuque en chlorite sculpté d'un enfant allongé sur le ventre, les mains retenant sa tête, les pieds relevés.  
Dim. 15 x 30 cm P. 16 cm

50 / 60 €

**326. Chine, XIX<sup>e</sup>**

Sujet en jade céladon veiné de rouille, représentant une main de bouddha.  
H. 14,3 cm

1 000 / 1 200 €



321



323



326



327

**327. Mongolie**

Objet de lettré en pierre dite «aux cinq couleurs» représentant un poids de calligraphe en stéatite beige et rouge.  
H. 11 cm

400 / 500 €



342

**328. Chine, XX<sup>e</sup>**

Galet en jade céladon, veiné de rouille, représentant un libai endormi près d'une jarre à alcool.  
L. 14,5 cm

200 / 300 €

**329. Chine, XIX<sup>e</sup>**

Deux pendentifs, en jade céladon, avec centre amovible dont l'un reprenant la forme du motif shou «longévité» et double vajra pour l'autre.  
D. 5,6 cm

300 / 500 €

**330. Chine, XX<sup>e</sup>, Royaume des Combattants**

Disque bi, en serpentine à l'imitation du jade veiné de rouille.  
D. 25,5 cm

80 / 120 €

**331. Chine, XX<sup>e</sup>**

Bitong, en stéatite brun beige, à décor de dragons poursuivant le joyau sacré parmi les nuages stylisés.  
H. 15 cm

100 / 150 €

**332. Chine, XX<sup>e</sup>**

Trois vases «cong» en serpentine gris beige.  
H. 23 cm H.26 et H. 42 cm

200 / 300 €

**333. Chine, XX<sup>e</sup>**

Vase cong, en serpentine brun gris, à décor incisé de graphies archaïques.  
H.15 cm

150 / 200 €

**334. Chine, XX<sup>e</sup>**

Bouddha milefo, en fluor vert tenant un rosaire et son sac des richesses.  
H. 23 cm (monté en lampe)

100 / 120 €

**335. Chine, XX<sup>e</sup>, style des Royaumes Combattants**

Trois disques bi en serpentine.  
D. 27 à 29 cm

150 / 200 €

**336. Chine, vers 1900**

Lot de quatre objets en pierres dures, comprenant une fibule en jade reprenant la forme d'un ruyi, un sceau en jade non gravé surmonté d'un lion bouddhique, une main de bouddha en albâtre et une cigale en jade.  
L. fibule 12 cm  
L. cigale 4 cm accident à la cigale  
L. 7 cm main de bouddha

80 / 120 €

**337. Chine, XX<sup>e</sup> et Thaïlande XX<sup>e</sup>**

Ensemble comprenant cinq objets en pierres dures dont une statuette de bouddha milefo en améthyste, un bouddha en fluor, une tortue dragon en jade, deux statuettes représentant des déesses du printemps corail peau d'ange.  
H. 19,5 H.11cm L. 6 cm  
H. 12,5 cm pour le fluor  
Poids. 69 gr et 138 gr (petits manques aux coraux)

300 / 500 €

**338. Chine, XX<sup>e</sup>**

Grande pierre de lettré en stéatite grise à motif calligraphié «Tigre».  
Dim. 51 x 36 cm

200 / 400 €

**339. Chine, XX<sup>e</sup>**

Petite caïlle en cristal de roche.  
L. 9 cm

60 / 80 €

**340. Chine, époque Han**

Tête de stickman, en terre cuite ocre.  
H. 10,5 cm

200 / 400 €

**341. Chine, époque Han**

Tête de cheval en terre cuite  
H. 15 cm  
Provenance : certificat de Monsieur Thillier vente 11 novembre 1992

120 / 150 €

**342. Chine, époque Tang**

Chameau en terre cuite beige.  
H. 32 cm - L. 29,5 cm  
Provenance : vente du 11 novembre 1992 (expert Monsieur Thillier)

600 / 800 €



345

**343. Chine, XIX<sup>e</sup>, période Qing**

Statuette en biscuit émaillé de style famille verte représentant la divinité guanyin tenant un enfant.  
H. 16 cm (petit éclat aux doigts)

150 / 200 €

**344. Chine, XX<sup>e</sup>**

Groupe en grès et céramique émaillée polychrome représentant un orchestre des huit immortels.  
Dim. 20,5 x 32 cm

300 / 400 €

**345. Chine, marque et époque Guangxu**

Petite coupe, en porcelaine et émaux polychromes, à décor de dragons à cinq griffes poursuivant le joyau sacré.  
Marque à quatre caractères Guangxu, en kaishu au revers.  
H. 12,5 cm - D. 14 cm (petits éclats sur le pourtour)

300 / 400 €

**346. Chine, début XX<sup>e</sup>**

Vase cong en céramique émaillée craquelée beige à décor moulé de trigrammes.  
H. 28 cm

600 / 800 €

**347. Chine, XIX<sup>e</sup>, dans le style des Tang**

Jarre à vin en terre cuite émaillée trois couleurs.  
H. 36 cm

100 / 150 €

**348. Chine, fin des Ming**

Deux tuiles faitières représentant un Qilin et un phénix en terre cuite verte.  
H. 30 cm

200 / 400 €

**349. Chine, Guangdong, XX<sup>e</sup>**

Immortel, en grès et céramique, émaillée craquelée brun beige, tenant le bâton de longévité.  
Cachet d'atelier à l'intérieur.  
H. 38 cm

400 / 600 €

**350. Chine, Guangdong, XX<sup>e</sup>**

Moine, en grès et céramique émaillée craquelée beige, vêtu de sa robe monastique.  
H. 45 cm

200 / 300 €

**351. Chine, Guangdong XX<sup>e</sup>**

Buveur de thé, en grès et céramique émaillée craquelée beige, représenté assis accoudé une table.  
H. 33 cm

300 / 500 €

**352. Nankin, fin XIX<sup>e</sup>**

Vase en grès à décor en émaux de la famille rose et verte de joutes équestres. Quatre dragons salamandres et deux lions bouddhiques en biscuit brun ornent le col.  
H. 25 cm

30 / 40 €

**353. Chine, vers 1920**

Vase quadrangulaire, en porcelaine et émaux polychromes, à décor de jeunes femmes, fleurs, oiseaux et végétaux. Des poèmes calligraphiés complètent l'ornementation.  
H. 27,5 cm (égrenures, défauts de cuisson, infime éclat sur le pourtour)

300 / 500 €

**354. Chine, Guangdong, XX<sup>e</sup>**

Sujet en grès et céramique craquelée céladon représentant Zhongkui, chasseur de démons tenant son éventail de la main droite, représenté assis.  
H. 21 cm

300 / 400 €

**355. Chine, Vietnam, Sud-est asiatique, époque Qing (XVII<sup>e</sup> au XIX<sup>e</sup>)**

Ensemble comprenant neuf pièces en céramique émaillée en camaïeu de bleu et céladon dont deux plats à décor en relief de poissons, coupes, plats et pots globulaires.  
D. 11 à 29 cm

200 / 400 €

**356. Chine, Guangdong, XX<sup>e</sup>**

Statuette en grès et céramique émaillée beige, représentant un des huit immortels «Li Tieguai», assis, tenant un chasse mouche (chasseur de mauvais esprit) dans sa main droite et une gourde coloquinte à ses côtés, symbole d'immortalité et de guérison.  
H. 17,5 cm

150 / 200 €

**357. Chine, Guangdong, XX<sup>e</sup>**

Statuette en grès émaillée brun noir, représentant Li le boiteux, assis, tenant un chasse mouche (chasseur de mauvais esprit) dans sa main droite et une gourde coloquinte à ses côtés, symbole d'immortalité et de guérison.  
H. 20 cm

200 / 300 €

**358. Chine, période Jiaqing (1796-1820)**

Deux sujets en biscuit émaillé polychrome.  
L. 16 cm et 17 cm (petits manques aux doigts)

150 / 200 €



359



361



362



371

**359. Chine, XIX<sup>e</sup>**

Écran de lettré, en porcelaine, reposant sur un support en bois, à décor des sept sages dans la forêt de bambou.

Dim. 66 x 48,5 cm  
Dim écran. 36,5 x 24 cm

N.B La légende des sept sages dans la forêt de bambou met en scène un groupe de lettrés et de poètes qui se sont retirés de la vie publique pour mener une existence plus simple et philosophique dans une forêt de bambou. 1 200 / 1 500 €

**360. Chine, XX<sup>e</sup>**

Deux petits écrans en porcelaine et émaux polychromes, à décor de paysages. Un poème calligraphié complète l'ornementation de l'un.

Signé Liu Qi, artiste contemporain de Jingdezhen  
Encadrement en bois.

Dim. 22 x 20 cm 300 / 500 €

**361. Nankin, fin XIX<sup>e</sup>**

Vase balustre, en céramique émaillée craquelée beige.

Le col et le haut de la panse, ornés de dragons salamandres et lions bouddhiques, en biscuit brun. H. 34 cm 100 / 120 €

**362. Chine, époque Qing**

Sceptre ruyi, en bois sculpté, à décor de feuillage, incrusté de pêches de longévité, en jadéite de Birmanie.

L. 33,5 cm  
Provenance : Galerie Gérard Lévy le 19 novembre 1982 2 000 / 3 000 €

**363. Chine, vers 1900**

Deux flacons-tabatières, en émaux cloisonnés sur cuivre, à décor polychromes de dragons sur fond jaune et motifs floraux sur fond bleu.

(bouchon rapporté pour l'un) 150 / 200 €

**364. Chine, fin XX<sup>e</sup>**

Trois flacons-tabatières, en verre peint à l'intérieur, à décor de paysages lacustres entourés de montagnes.

Signé sur l'un, Jia Yuqin à Pékin, daté sur le second automne 1993, le troisième titré «Paysage de la montagne de l'ouest» daté de 1976. 120 / 150 €

**365. Chine, XX<sup>e</sup>**

Cinq flacons-tabatières en pierres dures diverses dont rhodochrosite, zoisite, pierre verte à l'imitation de la malachite... 300 / 400 €

**366. Chine, XX<sup>e</sup>**

Sept flacons-tabatières, en pierres dures dont malachite, serpentine, quartz rose, oeil de tigre... reprenant la forme de poissons, tortue et lion bouddhique. 150 / 200 €

**367. Chine, XX<sup>e</sup>**

Deux flacons-tabatières, l'une en agate macaroni flanqué de deux masques en demi-relief retenant des anneaux, l'autre en pierre dure brune veinée de beige. 120 / 160 €

**368. Chine, XX<sup>e</sup>**

Deux flacons tabatières en agate cornaline. 120 / 150 €

**369. Chine, XX<sup>e</sup>**

Deux flacons tabatières en porcelaine, l'une émaillée céladon à décor de chilong, l'autre émaillée bleu et jaune, réhaussé d'or à décor de motifs géométriques stylisés. 120 / 150 €

**370. Chine, XX<sup>e</sup>**

Six flacons-tabatières, en verre peint à l'intérieur, à décor de personnages, oiseaux, insectes et végétaux. Des poèmes calligraphiés complètent l'ornementation. 200 / 300 €

**371. Chine, époque République**

Deux flacons tabatières, en verre peint à l'intérieur, à décor en grisaille et sanguine d'un paysage et oiseaux.

Porte une signature de Yan Yutian.

N.B Yan Yutian fut un artiste chinois actif à la fin du XIX<sup>e</sup> et au début du XX<sup>e</sup> siècle (environ de 1890 à 1907). Artiste spécialisé dans l'utilisation de la technique de la peinture à l'intérieur de petits flacons en verre à l'aide d'un pinceau fin introduit par le col du flacon. 1 200 / 1 500 €

**372. Chine, XX<sup>e</sup>**

Deux flacons-tabatières, en lapis lazuli, l'un réhaussé reprenant la forme d'un poisson, l'autre à décor en demi-relief d'oiseau en vol. 150 / 200 €

**373. Chine, XX<sup>e</sup>**

Un flacon tabatière en cristal de roche reprenant la forme d'une feuille. 80 / 100 €

**374. Chine, époque Daoguang**

Un flacon tabatière en porcelaine émaillée polychrome, à décor de crabes. Deux masques de lions retenant des anneaux en demi relief formant anses.

Marque d'Atelier à quatre caractères «Shende Tang» au revers. 600 / 800 €

**375. Chine, XX<sup>e</sup>**

Un flacon tabatière, en écaille, à décor en demi relief d'oiseaux sur une branche de prunus en fleurs et motifs géométriques. 60 / 80 €

**376. Chine, fin de l'époque Qing**

Un flacon tabatière, en jade céladon, cerclé en laiton filigrané de rinceaux feuillagés et motifs shou. 400 / 500 €

**377. Chine, XX<sup>e</sup>**

Deux flacons tabatière en verre, l'un à l'imitation de l'agate, l'autre à l'imitation du jade blanc reprenant la forme d'un épi de maïs. 80 / 120 €

**378. Chine, fin de l'époque Qing**

Un flacon tabatière en jade céladon, le couvercle surmonté d'un cabochon de tourmaline. 150 / 200 €

**379. Chine, XX<sup>e</sup>**

Huit flacons-tabatières, en verre overlay polychrome, à décor divers de noeud sans fin, objets mobiliers, oiseaux et chilong... 180 / 220 €

**380. Sino-Tibet, XX<sup>e</sup>**

Deux flacons tabatières en cuivre incrusté de cabochons de corail et turquoises à décor de fleurs et phénix. 80 / 120 €

**381. Chine, vers 1900**

Cage à criquet, reprenant la forme d'une coloquinte, le couvercle en ivoire, surmonté d'une petite cage en cannage à l'intérieur duquel évoluent, une poule et ses poissons en ivoire.

L. 15 cm - Poids total. brut 156 gr  
Certificat CIC en cours d'élaboration 300 / 400 €

**382. Chine, vers 1900**

Cage à criquet, reprenant la forme d'une coloquinte, le couvercle cerclé de bois, surmonté d'un médaillon en ivoire marin, représentant une carpe.

L. 14 cm  
Certificat CIC en cours d'élaboration 200 / 300 €

**383. Chine, vers 1900**

Cage à criquet reprenant la forme d'une coloquinte, le couvercle en ivoire, à décor en haut relief de fleurs.

L. 10 cm - Poids du couvercle. 9gr Poids total. brut 37 gr  
Certificat CIC en cours d'élaboration 120 / 150 €

**384. Chine, vers 1900**

Cage à criquet reprenant la forme d'une coloquinte, le couvercle cerclé d'ivoire surmonté de corne blonde à décor d'arbustes en fleurs.

L. 10 cm - Poids total brut. 75 gr  
Certificat CIC en cours d'élaboration 120 / 150 €



374



381





388



391



395



398

**385. Chine, XX<sup>e</sup>**

Deux vases de maîtrise, en verre overlay rouge et blanc à décor de cacatoès. H. 25 cm 150 / 200 €

**386. Chine, XX<sup>e</sup>**

Vase en verre de Pékin jaune à décor moulé en léger relief de chevaux de l'empereur. H. 34 cm 200 / 400 €

**387. Chine, vers 1930, dans le style des Tang**

Deux sujets en ivoire représentant un luohan assis et une danseuse. Poids. 130 gr et 140 gr H. 10 et 14,5 cm (gerces) Certificat CIC en cours d'élaboration 200 / 300 €

**388. Chine, Canton, vers 1900**

Boîte à ouvrage en ivoire, reposant sur quatre pieds, à décor finement sculpté de personnages. Poids. 663 gr - Dim. 9 x 26,5 x 12,5 cm Certificat CIC en cours d'élaboration 500 / 700 €

**389. Chine du sud Vietnam, fin XIX<sup>e</sup>**

Brûle-parfum tripode couvert en céramique vernissée beige. Le piétement orné de trois enfants. La prise du couvercle surmontée d'un chien de fô. H. 20 cm 120 / 150 €

**390. Sri Lanka, XX<sup>e</sup>, style cinghalais**

Anuradhapura, Sujet en bronze, représentant bouddha assis en padmasana. H. 15 cm 300 / 500 €

**391. Inde, Jain, XVIII<sup>e</sup> - XIX<sup>e</sup>**

Stèle votive, en bronze de patine doré, orné au centre d'une statuette de Tirthankara en cristal de roche acéphale, assis en padmasana sous un dais. H. 21 cm 300 / 400 €

**392. Inde, Jain, XVIII<sup>e</sup>**

Petite stèle votive, en bronze doré, orné au centre d'un petit Tirthankara, assis en padmasana. H. 10 cm 200 / 400 €

**393. Inde, Jain, XVIII<sup>e</sup> - XIX<sup>e</sup>**

Stèle votive, en bronze doré, représentant Tirthankara debout, en kayotsarga (posture de renoncement et de méditation) entouré de quatre disciples en méditation sur des lotus. H. 10,5 cm 200 / 400 €

**394. Inde, Jain, XIX<sup>e</sup> - XX<sup>e</sup>**

Sujet en bronze doré, représentant Tirthankara debout, en «kayotsarga» (posture de renoncement et de méditation) adossé à une mandorle. Écritures votives incisées au revers. H. 28 cm 300 / 400 €

**395. Inde, Jain, XVIII<sup>e</sup>**

Stèle votive, en bronze doré, représentant Parshvanatha, le 23<sup>e</sup> Tirthankara du jainisme, la tête surmontée de sept serpents, entouré de disciples ou dévots en prière. H. 16 cm 200 / 400 €

**396. Inde, Jain, XVIII<sup>e</sup> - XIX<sup>e</sup>**

Petite stèle en bronze doré, orné en son centre de Tirthankara en padmasana, sous un dais, les yeux incrustés d'argent. H. 17,5 cm 300 / 400 €

**397. Inde, XVIII<sup>e</sup>, dans le style Gupta**

Petite statuette, en cuivre doré, représentant bouddha debout sur son lotus en absence de crainte. H. 5,5 cm 200 / 300 €

**398. Inde du nord, XX<sup>e</sup>**

Stèle en bronze de patine doré représentant possiblement la divinité Shiva tenant ses attributs, reposant debout, sur le taureau Nandin, symbolisant la force, la virilité et la fidélité. H. 20 cm 200 / 300 €

**399. Inde, XX<sup>e</sup>**

Statuette en bronze, représentant Ganesh, debout à quatre bras tenant ses attributs. H. 21 cm 200 / 400 €

**400. Inde du Sud, XIX<sup>e</sup>**

Statuette en bronze, représentant Vishnu Varaha tenant la roue de la loi, la conque, son pied sur le serpent et tenant une jeune femme. H. 21,3 cm Provenance : certificat de la Galerie Slim Bouchoucha daté du 15 mars 2001 600 / 800 €

**401. Inde, fin XIX<sup>e</sup>**

Petit sujet, en bronze doré, représentant un combat de lion et d'éléphant. H. 9,5 cm 500 / 700 €

**402. Inde, XX<sup>e</sup>**

Bougeoir à trois têtes, en bronze de patine doré, représentant une divinité, assise en délassement royal, les mains jointes en anjali mudra. H. 17 cm Provenance : facture de 2011 aux Etats-Unis 100 / 150 €

**403. Inde, XX<sup>e</sup>**

Plaque votive circulaire, représentant Varaha, troisième avatar de Vishnu, représenté avec un corps d'homme et une tête de sanglier surmonté de sept têtes de serpents «nagas». H. 12 cm 100 / 200 €

**404. Birmanie, XX<sup>e</sup>**

Deux disciples de bouddha, en bronze représentant Mogallana agenouillé les mains jointes. L. 42 cm 600 / 800 €

**405. Laos, Thaïlande, XVIII<sup>e</sup>**

Grand bouddha, en bronze représenté debout, les yeux incrustés de nacre. H. 109 cm (dépatiné) 2 000 / 3 000 €

**406. Siam, XIX<sup>e</sup>**

Bouddha, en bronze doré, représenté debout surmontant le monde des enfers. H. 28 cm 300 / 500 €

**407. Népal, XX<sup>e</sup>**

Statuette, en bronze de patine doré, représentant la divinité Vasudhara assise en lalitasana, à six bras, tenant ses divers attributs dont le kalasha, épis de riz, lotus et livre de Prajnaparamita. H. 16 cm 600 / 800 €



400



407



405



408



409



417



425



427



432

**408. Siam, Ayutthaya, XVI<sup>e</sup> - XVII<sup>e</sup>**

Torse de bouddha en bronze, le visage exprimant la sérénité, les yeux mi-clos. La coiffe surmontée de la flamme. H. 36,5 cm 1 500 / 2 000 €

**409. Birmanie, fin XVIII<sup>e</sup> - XIX<sup>e</sup>**

Borne bouddhique, chaitya en bronze de patine verte, à quatre faces, ornées de quatre bouddhas, surmontée d'un stupa. H. 35 cm 1 000 / 1 500 €

**410. Birmanie, XVIII<sup>e</sup> - XIX<sup>e</sup>**

Bouddha en bronze, de patine brune, laqué à la feuille d'or, assis en prise de la terre à témoin «Bhumisparsha mudra». H. 20 cm (manque) 500 / 700 €

**412. Siam, Rattanakosin, fin XVIII<sup>e</sup> - début XIX<sup>e</sup>,**

Bouddha en bronze réhaussé d'or, assis sur son lotus, les mains en dhyana mudra. H. 23 cm 200 / 400 €

**413. Siam, vers 1900**

Adorant, en bois laqué rouge et doré, les mains jointes en prière, aux ailes déployées. H. 21 cm 50 / 60 €

**414. Indonésie, XIX<sup>e</sup>**

Poignée de Kriss malais en ivoire. H. 14 cm - Poids : 267 gr  
Certificat CIC en cours d'élaboration 300 / 400 €

**415. Inde, début XX<sup>e</sup>**

Ganesh en bronze représenté assis en méditation, tenant ses attributs. H. 27,5 cm 300 / 400 €

**416. Vietnam, vers 1920-1930**

Deux boîtes, en ivoire en forme de têtes, surmontées de bouddha. H. 13 cm - Poids: 118 et 124 gr  
Certificat CIC en cours d'élaboration 120 / 150 €

**417. Birmanie, fin XIX<sup>e</sup>**

Bouddha, en bois laqué représenté assis en prise de la terre à témoin, «bhumisparsha mudra». Le visage, exprimant la sérénité, surmonté d'une coiffe à trois étages. H. 91 cm 600 / 800 €

**418. Birmanie, XIX<sup>e</sup>**

Statuette, en albâtre représentant un pèlerin assis en méditation. H. 26 cm 150 / 200 €

**419. Birmanie, début XX<sup>e</sup>**

Livre de prières en laque à motifs de fleurs. Dim. 54 x 10 cm 80 / 120 €

**420. Sud-est asiatique, Rattanakosin XIX<sup>e</sup>, Birmanie, Laos XIX<sup>e</sup>**

Lot de quatre sculptures en bronze, représentant bouddha, tête de bouddha, Avalokitésvara à plusieurs bras sur un taureau, divinité sur un oiseau. H. 7 à 20 cm 200 / 400 €

**421. Inde, XX<sup>e</sup>**

Trois sujets en bronze représentant Ganesh, Krishna et Lakshmi tenant leurs attributs. H. 9 H. 12 et 14,5 cm 150 / 200 €

**422. Inde, fin XIX<sup>e</sup>**

Deux têtes de chevaux en bois polychrome. H. 30 cm (gerces) 150 / 200 €

**423. Birmanie, XIX<sup>e</sup>**

Bouddha, en bois laqué rouge et doré, reposant sur un socle à trois têtes d'éléphants. H. 50 cm 200 / 400 €

**424. Laos, Thaïlande, XX<sup>e</sup>**

Bouddha en bronze, de patine crouteuse en prise de la terre à témoin «bhumisparsha mudra». H. 30 cm 120 / 150 €

**425. Inde, fin XIX<sup>e</sup>**

Sculpture masculine en bois polychrome représenté assis. H. 38 cm 150 / 200 €

**426. Indonésie, art populaire**

Bois polychrome, représentant un homme assis, la bouche ouverte la main sur la poitrine. H. à vue. 45 cm 80 / 120 €

**427. Inde, Rajasthan**

Tête de Mukhalinga Shiva, en cuivre doré. H. 19 cm  
Provenance : certificat de la Galerie Slim Bouchoucha daté du 11 avril 2017 200 / 400 €

**428. Birmanie, XVIII<sup>e</sup>**

Tête de Garuda, en grès gris sous une forme anthropomorphe. H. 24 cm  
Provenance : Galerie Slim Bouchoucha 21 avril 2011 500 / 700 €

**429. Laos, XX<sup>e</sup>**

Statuette en bronze, représentant Bouddha assis sur un socle tronconique, en prise de la terre à témoin «bhumisparsha mudra». H. 33 cm 50 / 60 €

**431. Inde, XX<sup>e</sup>**

Statuette en cristal de roche représentant la divinité Ganesh. H. 11,5 cm 150 / 200 €

**432. Siam, XIX<sup>e</sup>**

Sujet en cristal de roche, représentant le bouddha Gotama, debout sur un socle tronconique, les mains le long du corps en civarahasta mudra. H. 24,5 cm  
Provenance : certificat de la Galerie Slim Bouchoucha daté du 9 juillet 2008 300 / 500 €



437



442



443



449

**433. Inde, fin XIX<sup>e</sup>**

Sujet représentant un shiva lingam en cristal de roche.  
H. 8,3 cm

200 / 400 €

**434. Thaïlande, XX<sup>e</sup>**

Tête en cristal de roche.  
H. 14,5 cm

80 / 120 €

**435. Inde, fin XIX<sup>e</sup>**

Tigre en cristal de roche.  
L. 14 cm

300 / 400 €

**436. Style des bronzes archaïques du sud est asiatique du IV<sup>e</sup> et II<sup>e</sup>**

Tambour en bronze.  
L. 14 cm H. 9,5 cm D. 11,5 cm

300 / 400 €

**437. Dans le goût des bronzes archaïques du Sud-est asiatique**

Tambour en bronze, l'un de patine verte  
H. 12,5 - D. 14 cm

Provenance : Antiquair K. Grunsenmeyer Bruxelles le 28 juin 2008

600 / 800 €

**439. Vietnam, dans le style de la culture Dong Son**

Deux bracelets annelés cylindriques, en bronze de patine verte surmontés de deux grenouilles.  
L. 12 cm

Modèle similaire dans la Collection du Musée Barbier-Mueller illustré dans l'ouvrage Art de Dong Son : Asie du Sud-Est dans les collections Barbier-Mueller, Genève 2021 cat no 63

300 / 500 €

**440. Inde du Nord, travail moderne**

Sculpture en bronze, représentant la fertilité et les trois sens l'ouï, le toucher et la vue.  
H. 19,5 cm

150 / 200 €

**441. Thaïlande, XX<sup>e</sup>**

Statuette en bronze, assis sur un lotus en prise de la terre à témoin «bhumisparsha mudra»  
H. 23 cm

200 / 300 €

**442. Culture et époque présumée : Thaïlande, Culture Ban Chiang ou Pakistan, région de l'Indus (II<sup>e</sup> millénaire avant JC)**

Sujet en bronze, représentant un Phallus en bronze.  
Accompagné d'un test de thermoluminescence du laboratoire Archeolabstl  
L. 15 cm

1 200 / 1 500 €

**443. Sud-est asiatique**

Phallus en pierre reconstituée à l'imitation de la terre cuite.  
L. 24,5 cm

200 / 400 €

**444. Chine, XX<sup>e</sup>**

Phallus en jade céladon.  
L. 9,5 cm

300 / 500 €

**445. Chine, XX<sup>e</sup>**

Trois Phallus en serpentine.  
L. 14 cm L. 17 cm L. 35 cm

300 / 500 €

**446. Chine, XX<sup>e</sup>**

Phallus en cristal de roche.  
L. 17 cm

300 / 500 €

**447. Thaïlande, Laos, XVIII<sup>e</sup> XIX<sup>e</sup>**

Importante sculpture en bois représentant Bouddha debout sur un lotus, les mains en civarahasta mudra.  
H. 80 cm

600 / 800 €

**448. Birmanie, XIX<sup>e</sup>**

Bouddha en albâtre, représenté assis faisant le geste de la prise de la terre à témoin «bhumisparsha mudra».  
H. 57 cm

400 / 600 €

**449. Style Khmer de Thaïlande, XX<sup>e</sup>, travail moderne**

Sculpture en grès rosé représentant Ganesh.  
H. 42 cm

300 / 500 €

**450. Inde du Nord, fin XIX<sup>e</sup>**

Lampe à huile en forme de verseuse en cuivre. On y joint trois ustensiles à l'intérieur.  
H. 23,5 cm

200 / 300 €

**451. Birmanie, vers 1900**

Sujet en bronze représentant S?riputta, premier disciple de bouddha représenté agenouillé, portant la robe monastique bouddhiste samghati.  
H. 45 cm

200 / 400 €

**452. Khmer de Thaïlande, post angkorien lopburi, XVI - XVII<sup>e</sup>**

Bras tenant un disque en pierre.  
L. 26 cm (manque le petit doigt)

200 / 300 €

**453. Birmanie, Siam, travail moderne**

Coupe à offrande en bronze à panse godronnée. La prise du couvercle en forme de bouton de lotus.  
H. 12 cm

80 / 100 €

**454. Sud-est asiatique, XVI et XVII<sup>e</sup> sawankhalok, province de Sukhothai**

Lot comprenant une maternité, un adorant en bois formant grattoir (Indonésie Antigua Kubia), un ascète.  
H. 8 cm H. 11,5 cm H. 15 cm

120 / 150 €

**455. Nord Thaïlande, XX<sup>e</sup>**

Diffuseur à parfums en argent, reprenant la forme d'un couple d'oies accolées, incrustées de nacre et pierres dures dont malachite.  
Une feuille de lotus formant couvercle sur lequel évolue une grenouille.  
H. 16 cm

200 / 300 €

**456. Inde médiévale, XII<sup>e</sup>**

Tête de Vishnu, en grès rosé, la coiffe sculptée d'une fleur.  
H. 17 cm

200 / 300 €

**457. Inde médiévale, XII<sup>e</sup>**

Tête féminine, en grès gris beige représentant Devi ou Maitreya.  
H. 14 cm

100 / 150 €

**458. Inde médiévale, XII<sup>e</sup>**

Tête en grès gris, la coiffe tressée.  
H. 16 cm

100 / 150 €

**459. Indonésie**

Tête en pierre volcanique avec traces de polychromie ocre, représentant un gardien ou démon.  
H. 18 cm

150 / 200 €

**460. Laos, XIX<sup>e</sup>**

Grand tambour de pluie en bronze, surmonté de quatre grenouilles en haut relief, le plateau supérieur, à motif étoilé et poissons, le pourtour orné de motifs géométriques.  
H. 43,5 cm D. 56,5 cm

1 000 / 1 500 €

**461. Thaïlande, début XX<sup>e</sup>**

Tambour de pluie, longiligne à décor de motifs géométriques et étoile en son centre.  
H. 43 cm D. 33,5 cm

600 / 800 €



447



460



461



462



465



468

**462. Siam, Rattanakosin, XIX<sup>e</sup>**

Sujet en bronze, représentant Bouddha anciennement laqué et doré, représenté assis en Samadhi, les mains posées sur son ventre sur un socle tronconique.  
H. 38 cm

500 / 700 €

**463. Thaïlande, travail moderne**

Tambour de pluie longiligne à décor de frises de grecques, motifs géométriques et étoile. Les anses en forme de cordes.  
H. 50 cm

400 / 600 €

**464. Thaïlande, XX<sup>e</sup>**

Statuette en bronze et alliage de matières composites représentant bouddha assis sur son lotus, en dhyanasana, en prise de la terre à témoin «bhumisparsha mudra».  
H. 42 cm

300 / 400 €

**465. Thaïlande XX<sup>e</sup>, style Sukhothai**

Walking bouddha en bronze représenté en Abhaya mudra.  
H. 125 cm

1 200 / 1 500 €

**466. Inde du Nord, XIX<sup>e</sup>**

Hache de parade, la lame en cuivre doré, à décor de la divinité krishna entourée de fleurs.  
L. 87 cm

300 / 500 €

**467. style Khmer post angkorienne**

Tête en pierre, le visage surmonté d'un chignon tressé.  
H. 34 cm

600 / 800 €

**468. Birmanie, fin XIX<sup>e</sup>**

Tête de bouddha en albâtre.  
H. 23 cm

500 / 600 €

**469. Corée, XII<sup>e</sup>**

Vase pansu à long col bulbeux sur petit talon, en bronze de patine rouge.  
H. 30,5 cm (traces d'oxydation vertes)  
Provenance : vente 11 novembre 1992, Couton

500 / 700 €

**470. Thaïlande, dans le style du Bayon du XII<sup>e</sup>**

Tête en grès gris beige.  
H. 23,5 cm

200 / 500 €

**471. Dans le style gréco bouddhique du Gandhara**

Tête de bouddha en stuc.  
H. 20 cm

400 / 600 €

**472. Inde centrale, XVIII<sup>e</sup>**

Lampe à huile, en bronze de patine doré, représentant une divinité tenant entre ses mains un yoni.  
H. 21 cm  
Provenance : certificat de la Galerie Slim Bouchoucha daté du 19 avril 2008

200 / 300 €

**473. Siam, Rattanakosin, XIX<sup>e</sup>**

Bouddha, en bronze doré, représenté debout surmontant le monde des enfers.  
H. 28 cm

150 / 200 €

**474. Birmanie, Laos, Thaïlande, XX<sup>e</sup>**

Cinq sculptures de bouddha dont quatre en bronze, le bouddha en nirvana en bois avec trace de laque rouge et or.  
H. 14 à 25 cm

150 / 200 €

**475. Laos, Thaïlande, XVIII<sup>e</sup> et XX<sup>e</sup>**

Trois bouddhas, dont deux bronzes et l'un en bois doré.  
Chacun représenté en prise de la terre à témoin.  
H. 13 cm - H. 20 cm - H. 26 cm

200 / 300 €

**476. Birmanie, XIX<sup>e</sup>**

Bouddha en bronze représenté assis en prise de la terre à témoin.  
H. 17 cm

120 / 150 €

**477. Inde, XIX<sup>e</sup>**

Triade en bronze représentant Vishnu, entouré de deux lakshmi en tribhanga.  
Dim. 18 x 15 cm

300 / 500 €

**478. Inde du Nord, Népal, fin XIX<sup>e</sup> début XX<sup>e</sup>**

Deux statuettes, en bronze dont un élément de stèle et une divinité sur son lotus en bronze doré tenant un tambour.  
H. 24,5 cm et 14,5 cm

200 / 400 €

**479. Vietnam, XIX<sup>e</sup>**

Sujet en bronze rehaussé d'or, représentant le Bouddha enfant, le bras gauche relevé vers le ciel reposant sur un lotus.  
Dans son coffret en laque rouge de la galerie Mingei.

600 / 800 €



469



477



479



480



483



486

**480. Thaïlande, XIX<sup>e</sup>**

Shinga en bois polychrome.

Dim. 84 x 115 cm

Provenance : vente, 19 juin 2001. Bordeaux, Hôtel des Ventes des Chartrons

500 / 600 €

**481. Vietnam, dans le style Dong Son**

Tambour de pluie.

Dim. 31 x 45,5 cm

D. 37 x 56,5 cm

500 / 700 €

**482. Vietnam, culture de Dong Son**

Tambour de pluie.

Dim. 31 x 45,5 cm

Provenance : Jean François Hubert 12 février 2008

6 000 / 8 000 €

**483. Siam, XIX<sup>e</sup>**

Tambour de pluie en bronze.

H. 41,5 cm - D. 55,5 cm

800 / 1 000 €

**484. Birmanie, XX<sup>e</sup>**

Livre de sutra, couverture en bois.

L. 34 cm

500 / 700 €

**485. Indonésie, Sulawesi, XX<sup>e</sup>**

Deux ornements de turban appelés «Sanggori Toradja» en cuivre doré, reprenant la forme de spirales stylisées se terminant par des têtes de serpent.

D. 24 cm et 21,5 cm

Provenance : Antiquair K. Grusenmeyer du 28 juin 2008.

80 / 120 €

**486. Inde du Sud, XIX<sup>e</sup>, style Chola**

Statuette en bronze, représentant la divinité Lakshmi, debout en tribhanga.

H. 24 cm

300 / 400 €

**487. Inde, XX<sup>e</sup>**

Tigre en bronze.

Dim. 26 x 27 cm

80 / 120 €



482

# COUTON JAMAULT HIRN – CONDITIONS DE VENTE

**1. EXPOSITION :** Conformément à la loi, les indications portées au catalogue engagent la responsabilité de COUTON JAMAULT HIRN, sous réserve des éventuelles modifications aux descriptions du catalogue qui seront annoncées verbalement pendant la vente et portées au procès-verbal de la vente. Une exposition préalable permettant aux acquéreurs de se rendre compte de l'état des objets mis en vente, il ne sera admis aucune réclamation une fois l'adjudication prononcée, les biens étant vendus dans l'état où ils se trouvent au moment de la vente avec leurs imperfections, défauts & accidents. Il est de la responsabilité des futurs enchérisseurs d'examiner chaque bien avant la vente. L'absence d'indication d'une restauration, d'un accident ou d'un incident dans le catalogue ou verbalement n'implique nullement qu'un bien soit exempt de tout défaut présent, passé ou réparé. De même, la mention de quelque défaut n'implique pas l'absence de tout autre défaut. Les dimensions et les estimations sont communiquées à titre indicatif. L'état des cadres n'est pas garanti, les restaurations d'usage et rentoilages sont considérés comme des mesures conservatoires n'entraînant pas de dépréciation. Les attributions à un artiste donné, émises dans ce catalogue, ne sont pas des données objectives et immuables : elles reflètent notre analyse et l'opinion majoritaire chez les spécialistes au moment où le catalogue est mis sous presse. Ce consensus est susceptible d'évoluer dans le temps, en même temps que les connaissances. Les lots en argent présentés en vente sont, sauf mention contraire, titrés à 800/1000<sup>ème</sup>. L'horlogerie est vendue sans garantie de fonctionnement. Les lots en or sont, sauf mentions contraires, titrés à 750/1000<sup>ème</sup>.

**2. DEROULEMENT DE LA VENTE :** La vente est faite au comptant et est conduite en euros. Le plus offrant et dernier enchérisseur est l'adjudicataire. Il s'engage à régler personnellement et immédiatement le prix d'adjudication augmenté des frais à la charge de l'acquéreur et de tout impôt ou taxe qui pourrait être exigible. Il doit justifier de son identité et de ses références bancaires. Les virements sont libellés en euros (€) à l'ordre de COUTON JAMAULT HIRN. A défaut de paiement, l'objet pourra être remis en adjudication sur folle enchère immédiatement ou à la première opportunité. L'acheteur est censé agir pour son propre compte, sauf dénonciation préalable de mandataire pour le compte d'un tiers acceptée par COUTON JAMAULT HIRN. La maison de ventes se réserve le droit de refuser toute enchère, d'organiser les enchères de la façon la plus appropriée, de déplacer certains lots lors de la vente, de retirer tout lot de la vente, de réunir ou séparer des lots. En cas de contestation, elle se réserve le droit de désigner l'adjudicataire, de poursuivre la vente ou de l'annuler, ou encore de remettre le lot en vente. Dès l'adjudication prononcée, les objets adjugés sont placés sous l'entière responsabilité de l'acquéreur.

**3. FRAIS DE VENTE :** Les acheteurs paieront en sus des enchères, par lot, les frais et taxes de 26,2 % TTC.

Pour les lots acquis via [www.interencheres.com](http://www.interencheres.com) : en ordre secret ou enchère live, une majoration induite par ce service de 3.60 % TTC sera portée.

Pour les lots acquis via [drouotonline.com](http://drouotonline.com) une majoration induite par ce service de 1.80% TTC sera portée.

#### 4. MODES DE REGLEMENT ACCEPTES :

- **par virement bancaire** en euros

- **par carte bancaire à l'étude (sur une banque française uniquement)**

- **en espèces (frais et taxes comprises)** : jusqu'à 1.000 € pour les particuliers ou commerçants français / et les commerçants non résident français

Jusqu'à 15.000 € pour les résidents étrangers non commerçants sur présentation de leurs papiers d'identité et de justificatifs

CREDIT AGRICOLE NANTES LADMIRAULT			
CODE ETABLISSEMENT 14706	CODE GUICHET 00041	N° DE COMPTE 32156958000	CLE RIB 72
IBAN FR76 1470 6000 4132 1569 5800 072			
CODE SWIFT AGRIFR PP 847			

**5. ORDRES D'ACHAT ET DEMANDES DE TELEPHONE :** Ils devront être transmis par écrit, accompagnés d'une copie d'une pièce d'identité de l'enchérisseur et d'un relevé d'identité bancaire ou d'une lettre accréditive de la banque, au plus tard 24 heures avant la vente. Le Commissaire-priseur se réserve le droit de refuser une demande si l'enchérisseur ne présente pas suffisamment de garanties. La société de vente ne peut être tenue pour responsable en cas d'erreurs ou de manquements concernant les ordres d'achat écrits ou

téléphoniques. Dans le cas d'ordres d'achat d'un même montant pour un même lot, l'ordre déposé le premier sera préféré. Si une dernière enchère en salle se trouve à égalité avec un ordre écrit, le lot sera adjugé à la personne présente en salle. Les pas d'enchères sont à la discrétion du commissaire-priseur. Pour la bonne inscription des ordres d'achat, merci de nous les faire parvenir la veille de la vente avant 18 heures.

**6. ENCHERES EN LIGNE VIA [www.interencheres.com](http://www.interencheres.com) et [drouotonline.com](http://drouotonline.com) :** Une préinscription de l'adjudicataire sur le site est nécessaire, en renseignant les éléments relatifs à l'identité et à la carte bancaire. L'adjudicataire accepte, de ce fait que les plateformes Interencheres et Drouot communiquent à la S.V.V. tous les éléments relatifs à son inscription et sa carte bancaire. La société de vente se réserve le droit de demander un complément d'information avant son inscription définitive pour enchérir en ligne. Toute enchère en ligne sera considérée comme un engagement irrévocable d'achat. Le procès-verbal du LIVE n'est pas contractuel : les enchères gagnantes vous seront confirmées après la vente par le commissaire-priseur. En cas de simultanéité d'enchères entre la salle et le réseau internet, prééminence sera donnée à la salle. L'adjudicataire en ligne autorise la société de vente, si elle le souhaite, à utiliser les informations de carte bancaire pour procéder au paiement total ou partiel des acquisitions, y compris les frais à la charge de l'acheteur. La société de vente n'a pas connaissance du montant maximum de vos ordres d'achat secrets déposés via [www.interencheres.com](http://www.interencheres.com) ou [drouotonline.com](http://drouotonline.com). Vos enchères sont formées automatiquement et progressivement dans la limite que vous avez fixée.

**7. DOUBLE ENCHERE :** En cas de double enchère reconnue effective par le Commissaire-priseur, l'objet sera remis en vente, tous les amateurs présents pouvant concourir à cette deuxième mise en adjudication.

**8. PREEMPTION DE L'ETAT FRANCAIS :** L'Etat français dispose d'un droit de préemption conformément aux textes en vigueur. L'exercice de ce droit intervient immédiatement après l'adjudication, le représentant de l'Etat manifestant alors la volonté de ce dernier de se substituer au dernier enchérisseur et devant confirmer la préemption dans les 15 jours. COUTON JAMAULT HIRN n'assumera aucune responsabilité du fait de la préemption de l'Etat français.

**9. ENLEVEMENT DES ACHATS :** Aucun lot vendu ne sera délivré avant un règlement intégral des sommes dues, par virement constaté sur le compte bancaire de la société de vente, en espèces ou encaissement définitif du chèque. Le démontage et le transport sont à la charge de l'acquéreur ainsi que toute dépense afférente à ces opérations. Les achats seront gardés pendant 14 jours à titre gracieux. Passé ce délai, des frais de dépôt seront supportés par les acquéreurs au tarif de 8 € TTC par jour calendaire et par lot avec un minimum de frais de manutention et de magasinage de 40 € TTC. La manutention et le magasinage n'engagent pas la responsabilité de COUTON JAMAULT HIRN à aucun titre ce qui soit. Aucune expédition des lots ne sera assurée par l'étude. Pour toutes demandes d'expédition, veuillez-vous adresser directement à :

- **Par prestataire : MAIL BOXES ETC. Nantes +33 (0)2.72.01.92.07**  
.. [mbe2981@mbefrance.fr](mailto:mbe2981@mbefrance.fr)
- **Par prestataire : MAIL BOXES ETC. Vannes +33 (0)2.97.46.05.22**  
.. [mbe2517@mbefrance.fr](mailto:mbe2517@mbefrance.fr)
- **Par transporteur : transport CHEVROT : 02.40.57.00.37**
- **Ou tout autre prestataire de votre choix**

**10. L'EXPORTATION :** de tout bien hors de France peut être soumise à l'obtention d'autorisation d'exporter que ce soit dans un état membre ou hors de l'Union Européenne. Il est de la responsabilité de l'acheteur d'obtenir l'autorisation d'exportation. Le fait qu'une autorisation d'exportation requise soit refusée ou tardive, ne pourra justifier l'annulation de la vente, ni aucun retard de paiement du montant total dû. Le décret n°2020-1718, du 28 décembre 2020, modifiant le décret 93-124 du 29 janvier 1993, précise que tout objet ancien (ayant plus de 50 ans d'âge), selon son type et sa valeur peut nécessiter un certificat de la Direction des Musées de France autorisant l'exportation. A titre d'exemple : objets archéologiques sans seuil de valeur ; dessins à partir de 30.000 € ; tableaux et peintures à partir de 300.000 €.

# CALENDRIER DES VENTES en préparation

**MARDI 22 OCTOBRE**

Peintures de l'Atlantique et de la Mer



*BUFFET adjugé 130.000 € en 2020*

**MERCREDI 23 OCTOBRE**

Art du XX<sup>ème</sup> - Design



*ARGY ROUSSEAU adjugé 15.500 € en 2019*

**MARDI 12 NOVEMBRE**

Tableaux modernes et contemporains



*CORTES adjugé 24.800 € en 2024*

**MERCREDI 13 NOVEMBRE**

Collection Jean et Jeannette Branchet  
Galerie Convergence



*VASARELY adjugé 39.700 € en 2023*

**MARDI 19 NOVEMBRE**

Vins et spiritueux



*Corton Charlemagne adjugées 8.800 € en 2024*

**MARDI 26 NOVEMBRE**

Tableaux - objets d'art et de collection



*Fauteuils Louis XVI adjugés 52.000 € en 2023*

**MARDI 3 DÉCEMBRE**

Tableaux anciens, modernes  
et contemporains



*LE PARMESAN adjugé 24.800 € en 2024*

**MERCREDI 4 DÉCEMBRE**

Objets d'art et ameublement



*Lampes Carcel adjugées 10.540 € en 2024*

**MARDI 10 DÉCEMBRE**

Bijoux, or et diamants  
Montres et mode



*Diamants 24.16 carats adjugé 335.000 € en 2023*

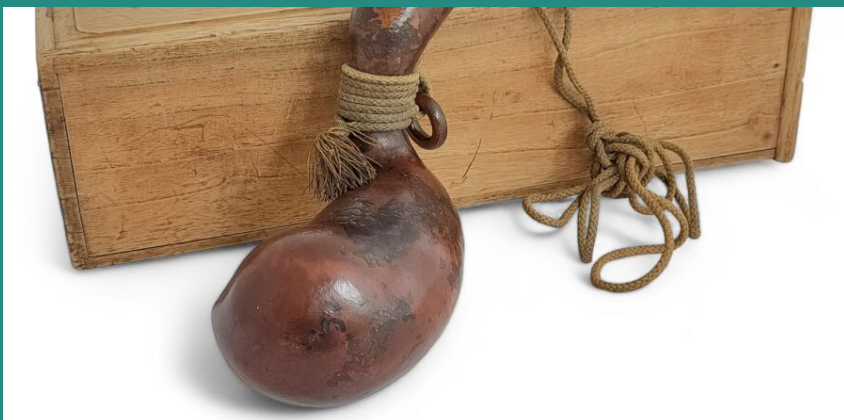
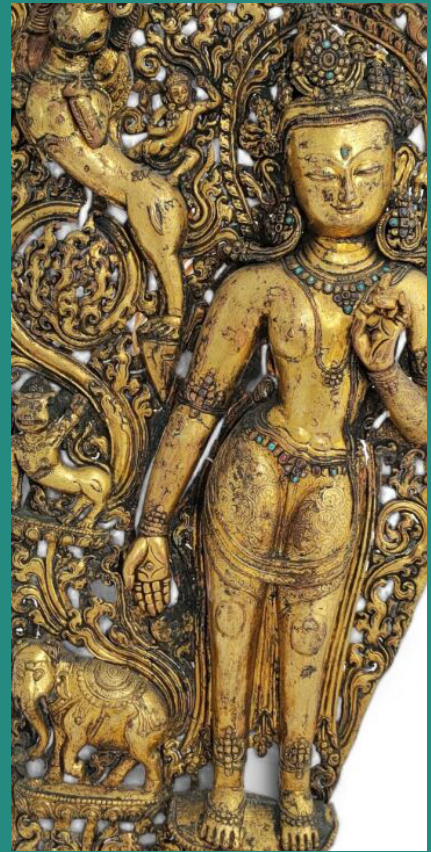
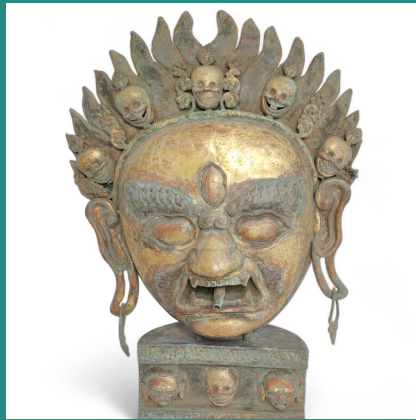
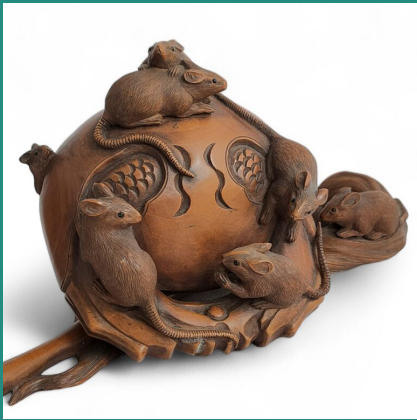
**MERCREDI 11 DÉCEMBRE**

Argenterie



*Ménagère en argent adjugée 38.000 € en 2024*

**Pour inclure vos œuvres dans ces ventes, vous pouvez contacter l'Hôtel des ventes  
au 02.40.89.24.44 ou envoyer vos photos à [contact@enchères-nantes.com](mailto:contact@enchères-nantes.com)**



**NANTES** - L'Hôtel des Ventes de Nantes - 8-10, rue Miséricorde - 44000 Nantes  
Tél. 02 40 89 24 44 - [contact@enchères-nantes.com](mailto:contact@enchères-nantes.com)

**PARIS** - 159 bis boulevard du Montparnasse - 75006 PARIS - Tél. 01 43 29 09 85